

Versão Setembro / 2021

Boletim CEInfo

SAÚDE EM DADOS

Município de São Paulo

Ano XX, nº 20, Agosto/2021



**CIDADE DE
SÃO PAULO**
SAÚDE

© 2021, Prefeitura do Município de São Paulo

É permitida a reprodução total ou parcial desta obra desde que citada a fonte.

Boletim CEInfo Saúde em Dados | Ano XX, nº 20, Agosto/2021

PREFEITO DO MUNICÍPIO DE SÃO PAULO

Ricardo Nunes

SECRETÁRIO MUNICIPAL DA SAÚDE

Edson Aparecido dos Santos

SECRETÁRIO ADJUNTO

Luiz Carlos Zamarco

CHEFE DE GABINETE

Armando Luis Palmieri

**SECRETARIA-EXECUTIVA DE REGULAÇÃO, MONITORAMENTO,
AVALIAÇÃO E PARCERIAS**

Benedicto Accacio Borges Neto

COORDENADORIA DE INFORMAÇÃO EM SAÚDE | CIS

Roberto Tolosa Junior

COORDENAÇÃO DE EPIDEMIOLOGIA E INFORMAÇÃO | CEInfo

Sylvia Christina de Andrade Grimm

Elaboração

Coordenação de Epidemiologia e Informação | CEInfo

Colaboração

Coordenadoria de Vigilância em Saúde | COVISA

Editoração

Divisão de Epidemiologia | DE

Projeto gráfico e capa

Núcleo Técnico de Apoio | NTA

Rua General Jardim, 36 - 5º andar - Vila Buarque

CEP: 01223-906 - São Paulo - SP

e-mail: smsceinfo@prefeitura.sp.gov.br

Telefone: (11) 2027-2239

Home Page: www.prefeitura.sp.gov.br/saude

Versão eletrônica: www.prefeitura.sp.gov.br/saude/publicacoesceinfo

Ficha Catalográfica

São Paulo (SP). Secretaria Municipal da Saúde. Coordenação de Epidemiologia e Informação - CEInfo. Boletim CEInfo Saúde em Dados | Ano XX, nº 20, Agosto/2021. São Paulo (SP). Secretaria Municipal da Saúde, 2021, 30p.

1. População 2. Mortalidade 3. Nascido Vivo 4. Doenças de Notificação Compulsória
5. Assistência à Saúde 6. Leitos 7. Instalações de Saúde 8. Estado Nutricional



São Paulo (SP).
Secretaria Municipal da Saúde - SMS
Coordenação de Epidemiologia e Informação - CEInfo.

Boletim CEInfo

SAÚDE EM DADOS

Município de São Paulo
Ano XX, nº 20, Agosto/2021



SUMÁRIO

Apresentação	05
População	06
População em idade escolar	07
Nascidos Vivos	08
Grupos de Robson	09
Estado Nutricional	10
Mortalidade	11
Causas externas 2018	12
Doenças de Notificação Compulsória	13
COVID-19	14
Produção Assistencial	15
Cobertura Assistencial e Agenda SIGA Saúde	15
Consultas Médicas e Primeira Consulta Odontológica	16
Consultas Médicas Especializadas	17
Consultas de Profissionais de Nível Superior	18
Assistência Hospitalar	20
Apoio Diagnóstico	21
Rede Física	22
Estabelecimentos / Serviços SMS-SP	22
Leitos Hospitalares	23
Destaques	24

Apresentação

O Boletim CEInfo “**Saúde em Dados**” é uma publicação em formato eletrônico com periodicidade anual e de livre acesso elaborado pela Coordenação de Epidemiologia e Informação (CEInfo) da Secretaria Municipal da Saúde de São Paulo (SMS-SP). O documento é apresentado em dois formatos: uma versão eletrônica para consulta e download e outra em formato aberto com os conteúdos apresentados em diferentes configurações territoriais do Município de São Paulo – Coordenadoria Regional de Saúde / Supervisão Técnica de Saúde e Subprefeitura.

O “**Saúde em Dados**” foi criado para promover a disseminação de dados sobre nascidos vivos, doenças e agravos de notificação compulsória, estrutura de serviços e estabelecimentos da Rede SUS, e de indicadores: demográficos, de mortalidade geral e infantil e de produção assistencial, com o objetivo de contribuir com a organização das ações de saúde no município.

Na sua 20ª edição, são disponibilizados, de forma inédita, dados da população residente em **idade escolar**, além da mudança no cálculo da **Cobertura da Atenção Básica**. Os coeficientes foram calculados com projeção da população residente em 2020, alguns dos quais foram **padronizados por idade com base na população de 2020** do município de São Paulo, o que impossibilita a comparação direta com os anos anteriores. Nesta edição são apresentados os registros de Síndrome Gripal (SG), Síndrome Respiratória Aguda Grave (SRAG) e óbitos causados pelo novo coronavírus (SARS-CoV-2), e destaque para a variação mensal de alguns indicadores, em decorrência da **pandemia de COVID-19**.

As informações podem ser utilizadas na produção de análises sobre a situação de saúde e de apoio aos gestores, trabalhadores e demais pessoas interessadas em discutir as ações e políticas de saúde na cidade de São Paulo. Assim qualquer pessoa pode acessar estes conteúdos e utilizá-los com diferentes finalidades e formatos, sendo necessária apenas a preservação da sua origem e citação da fonte.

Espera-se que esta publicação seja mais um instrumento público de divulgação de informações de saúde, de apoio aos gestores e de participação social no SUS na cidade de São Paulo.

Convidamos todos os leitores a contribuírem com comentários e sugestões para o contínuo aperfeiçoamento do “**Saúde em Dados**”, acessando o formulário eletrônico no link: <https://cutt.ly/bmv76u5>.

Boa leitura!

Sylvia Grimm
Coordenadora da CEInfo

POPULAÇÃO

Projeção populacional⁽¹⁾ segundo faixa etária (em anos), sexo, Coordenadoria Regional de Saúde e Supervisão Técnica de Saúde de residência. Município de São Paulo, 2021.

CRS / STS	0 a 4 anos	5 a 14 anos	15 a 24 anos		25 a 34 anos		35 a 44 anos		45 a 54 anos		55 a 64 anos		65 a 74 anos		75 anos e mais		Total		Total Geral
			M ⁽²⁾	F ⁽³⁾	M	F	M	F	M	F	M	F	M	F	M	F	M	F	
Centro	24.491	27.206	20.737	19.151	21.365	25.602	39.305	48.642	44.845	36.834	31.480	28.618	26.268	22.282	17.431	26.776	218.899	242.134	461.033
Santa Cecília	9.495	10.279	8.046	7.551	8.548	10.496	16.362	19.308	17.297	13.925	12.290	11.740	10.909	9.370	7.406	12.088	86.559	98.551	185.110
Sé	14.996	16.927	12.691	11.600	12.817	15.106	22.943	29.334	27.548	22.909	19.190	16.878	15.359	12.912	10.025	14.688	132.340	143.583	275.923
Leste	176.391	179.664	163.962	177.998	215.166	212.251	209.949	207.103	191.294	171.794	155.529	133.763	112.752	86.973	60.463	65.026	1.215.571	1.304.507	2.520.078
Cidade Tiradentes	18.018	17.635	16.654	18.844	22.477	21.647	20.207	19.545	17.768	15.360	13.151	11.278	9.612	7.313	4.529	3.834	113.742	124.130	237.872
Ermelino Matarazzo	12.997	13.630	12.522	13.157	15.822	15.974	17.204	17.637	16.164	14.390	13.483	12.232	10.911	8.701	6.181	7.670	99.682	108.993	208.675
Guaianases	21.929	22.116	19.496	20.816	25.524	25.455	24.506	22.985	20.861	18.993	17.000	14.072	11.701	8.777	5.855	5.907	138.849	147.144	285.993
Itaim Paulista	27.688	27.978	25.513	27.963	34.497	34.376	32.998	31.741	28.603	26.117	24.153	20.659	16.917	12.667	8.847	9.537	188.174	202.080	390.254
Itaquera	36.101	37.553	34.983	37.718	44.981	44.211	45.002	46.649	45.292	40.137	35.356	30.165	26.174	21.415	15.524	16.322	267.128	290.455	557.583
São Mateus	33.114	33.652	30.794	34.027	40.621	39.394	38.479	37.981	35.017	32.117	29.515	25.316	20.520	15.412	10.758	11.634	228.608	239.743	468.351
São Miguel	26.544	27.100	24.000	25.473	31.244	31.194	31.553	30.565	27.589	24.680	22.871	20.041	16.917	12.688	8.769	10.122	179.388	191.962	371.350
Norte	152.306	159.176	137.416	145.282	174.639	176.710	187.750	193.183	181.075	160.690	147.154	134.091	118.763	93.584	67.889	89.325	1.101.982	1.217.051	2.319.033
Casa Verde/Cachoeirinha	21.057	22.438	18.780	19.291	22.624	23.102	25.257	26.358	24.757	21.300	19.152	17.713	16.087	12.839	9.382	12.358	147.754	164.741	312.495
Freguesia/Brasilândia	30.872	31.957	26.469	28.205	34.303	33.622	34.471	34.824	32.133	28.256	25.950	23.031	19.973	15.298	10.949	13.315	201.869	221.759	423.628
Perus	13.083	12.956	11.638	12.797	16.018	15.916	15.363	14.010	13.197	12.538	11.586	9.257	6.921	4.828	3.074	2.948	86.306	89.824	176.130
Pirituba	30.659	31.921	28.731	30.878	36.953	36.754	38.044	39.396	37.382	33.223	30.474	27.555	23.900	18.336	12.977	15.470	226.287	246.366	472.653
Santana/Jaçanã	37.678	39.530	34.781	36.765	44.535	46.472	50.799	53.219	50.410	45.368	41.903	39.568	36.141	29.562	21.945	31.024	300.395	339.305	639.700
Vila Maria/Vila Guilherme	18.957	20.374	17.017	17.346	20.206	20.844	23.816	25.376	23.196	20.005	18.089	16.967	15.741	12.721	9.562	14.210	139.371	155.056	294.427
Oeste	58.182	64.178	54.777	53.997	59.834	64.123	79.105	95.880	97.801	83.749	72.549	68.206	62.965	54.401	43.208	65.790	505.125	573.620	1.078.745
Butantã	30.054	32.547	26.311	27.048	30.837	31.825	36.086	40.035	38.922	33.775	29.956	26.699	23.561	19.390	14.827	19.572	219.393	242.052	461.445
Lapa/Pinheiros	28.128	31.631	28.466	26.949	28.997	32.298	43.019	55.845	58.879	49.974	42.593	41.507	39.404	35.011	28.381	46.218	285.732	331.568	617.300
Sudeste	149.737	161.293	144.185	147.657	172.913	183.006	210.507	232.321	223.773	197.338	180.546	173.950	158.606	131.134	99.170	146.497	1.276.444	1.436.189	2.712.633
Ipiranga	27.604	29.708	27.415	28.241	32.440	34.111	38.422	42.674	41.083	36.180	32.678	30.648	27.587	22.255	16.277	23.828	232.056	259.095	491.151
Mooca/Aricanduva	34.028	37.195	31.540	32.202	37.978	40.839	47.542	51.794	50.087	45.327	42.276	41.777	38.345	31.636	24.232	38.607	294.667	330.738	625.405
Penha	27.324	29.040	25.895	27.099	32.716	34.221	37.874	39.687	37.278	33.416	30.956	29.468	26.444	21.738	16.505	23.251	222.553	250.359	472.912
Vila Mariana/Jabaquara	28.706	31.817	28.305	27.365	31.024	33.634	42.512	52.576	53.293	45.262	40.198	39.016	37.040	32.149	24.785	37.580	270.547	314.715	585.262
Vila Prudente/Sapopemba	32.075	33.533	31.030	32.750	38.755	40.201	44.157	45.590	42.032	37.153	34.438	33.041	29.190	23.356	17.371	23.231	256.621	281.282	537.903
Sul	196.284	202.766	182.875	194.360	230.817	226.747	233.420	238.080	226.693	201.994	178.130	148.875	124.310	95.700	67.489	74.789	1.357.525	1.465.804	2.823.329
Campo Limpo	48.052	49.306	45.752	48.585	57.429	56.179	59.214	60.662	57.786	50.864	43.436	35.533	29.084	22.045	15.228	15.737	334.332	360.560	694.892
Capela do Socorro	45.282	46.643	40.729	44.007	53.187	52.499	52.700	52.480	48.769	43.545	39.480	33.609	27.936	21.263	14.935	15.332	304.864	327.532	632.396
M'Boi Mirim	46.658	48.305	43.657	46.324	54.431	52.230	53.262	54.660	51.354	45.547	39.498	31.279	25.412	19.242	12.989	12.755	308.612	328.991	637.603
Parelheiros	13.279	13.160	11.408	12.648	15.539	14.712	13.184	12.504	11.854	10.846	9.839	7.975	6.485	4.620	3.057	2.821	80.362	83.569	163.931
Santo Amaro/Cidade Ademar	43.013	45.352	41.329	42.796	50.231	51.127	55.060	57.774	56.930	51.192	45.877	40.479	35.393	28.530	21.280	28.144	329.355	365.152	694.507
Município de São Paulo	757.391	794.283	703.952	738.445	874.734	888.439	960.036	1.015.209	965.481	852.399	765.388	687.503	603.664	484.074	355.650	468.203	5.675.546	6.239.305	11.914.851

Fonte: Fundação SEADE - projeção de população residente em 01/07/2021.

(1) Os dados de projeção populacional estão disponíveis, estratificados por sexo e faixa etária (de 5 em 5 anos até 75 anos e mais), com opções de agrupamento por Distrito Administrativo, Subprefeitura, Supervisão Técnica de Saúde e Coordenadoria Regional de Saúde no TABNET da SMS no Portal da Prefeitura de São Paulo: <https://www.prefeitura.sp.gov.br/cidade/secretarias/saude/tabnet/index.php?p=30417>; (2) Masculino; (3) Feminino.

POPULAÇÃO

IDADE ESCOLAR

Projeção populacional⁽¹⁾ segundo idade escolar (em anos), Coordenadoria Regional de Saúde e Supervisão Técnica de Saúde de residência. Município de São Paulo, 2021.

CRS / STS	0 a 3 anos	4 a 5 anos	6 anos	7 a 10 anos	11 a 14 anos	15 a 17 anos	18 a 19 anos	Total Geral
Centro	18.833	11.378	5.667	20.506	16.050	11.404	7.747	91.585
Santa Cecília	7.353	4.299	2.135	7.780	6.253	4.485	3.066	35.371
Sé	11.480	7.079	3.532	12.726	9.797	6.919	4.681	56.214
Leste	139.381	73.991	36.645	139.747	130.253	102.671	75.327	698.015
Cidade Tiradentes	14.359	7.290	3.587	13.770	13.301	10.853	7.991	71.151
Ermelino Matarazzo	10.230	5.549	2.770	10.660	9.940	7.624	5.533	52.306
Guaianases	17.320	9.204	4.537	17.052	15.428	11.992	8.824	84.357
Itaim Paulista	21.903	11.556	5.711	21.735	20.274	16.061	11.902	109.142
Itaquera	28.470	15.289	7.624	29.422	27.832	21.826	15.892	146.355
São Mateus	26.172	13.875	6.865	26.163	24.485	19.630	14.397	131.587
São Miguel	20.927	11.228	5.551	20.945	18.993	14.685	10.788	103.117
Norte	119.353	65.995	32.714	122.427	108.409	84.082	61.200	594.180
Casa Verde/Cachoeirinha	16.411	9.317	4.626	17.171	14.750	11.240	8.051	81.566
Freguesia/Brasilândia	24.158	13.428	6.617	24.299	20.796	16.251	11.954	117.503
Perus	10.374	5.401	2.654	10.011	9.237	7.328	5.469	50.474
Pirituba	24.112	13.114	6.519	24.789	22.777	17.858	13.020	122.189
Santana/Jaçanã	29.548	16.292	8.097	30.560	27.492	21.277	15.488	148.754
Vila Maria/Vila Guilherme	14.750	8.443	4.201	15.597	13.357	10.128	7.218	73.694
Oeste	45.151	26.226	13.160	49.560	43.040	31.937	22.060	231.134
Butantã	23.290	13.579	6.745	24.721	20.577	15.829	11.219	115.960
Lapa/Pinheiros	21.861	12.647	6.415	24.839	22.463	16.108	10.841	115.174
Sudeste	117.077	65.617	32.880	125.635	114.006	86.263	61.394	602.872
Ipiranga	21.641	11.985	6.024	23.325	21.752	16.548	11.693	112.968
Mooca/Aricanduva	26.418	15.296	7.646	28.615	24.788	18.790	13.412	134.965
Penha	21.405	11.877	5.930	22.561	20.486	15.708	11.391	109.358
Vila Mariana/Jabaquara	22.341	12.822	6.472	24.868	22.325	16.175	11.190	116.193
Vila Prudente/Sapopemba	25.272	13.637	6.808	26.266	24.655	19.042	13.708	129.388
Sul	154.659	83.336	41.385	157.563	144.982	112.641	81.719	776.285
Campo Limpo	37.989	20.139	10.015	38.587	36.380	28.192	20.393	191.695
Capela do Socorro	35.606	19.367	9.577	35.908	32.196	25.377	18.630	176.661
M'Boi Mirim	36.753	19.832	9.856	37.562	34.617	26.885	19.439	184.944
Parelheiros	10.500	5.539	2.712	10.070	9.026	7.244	5.404	50.495
Santo Amaro/Cidade Ademar	33.811	18.459	9.225	35.436	32.763	24.943	17.853	172.490
Município de São Paulo	594.454	326.543	162.451	615.438	556.740	428.998	309.447	2.994.071

Fonte: Fundação SEADE - projeção de população residente em 01/07/2021.

(1) Os dados de projeção populacional em idade escolar estão disponíveis, estratificados por faixa etária, com opções de agrupamento por Distrito Administrativo, Subprefeitura, Supervisão Técnica de Saúde e Coordenadoria Regional de Saúde no TABNET da SMS no Portal da Prefeitura de São Paulo: <https://www.prefeitura.sp.gov.br/cidade/secretarias/saude/tabnet/index.php?p=30417>

NASCIDOS VIVOS

Características dos recém-nascidos, das gestantes e condições de parto, segundo Coordenadoria Regional de Saúde e Supervisão Técnica de Saúde de residência da mãe⁽¹⁾. Município de São Paulo, 2020.

CRS / STS	Total	Recém-nascido (%)		Gestante (%)				Partos (%)			
		Baixo peso (menos de 2,5kg)	Prematuro (menos de 37 sem.)	Idade		Pré-Natal		Cesáreos	Ocorridos na Rede SUS ⁽²⁾	Ocorridos em outros mun. ⁽³⁾	Domiciliares ⁽⁴⁾
				Menos de 20 anos	35 anos e mais	Início no 1º trim. gestação	7 e mais consultas				
Centro	4.119	9,8	10,6	5,4	32,0	88,9	83,2	58,6	50,0	1,5	0,6
Santa Cecília	1.622	9,9	10,2	5,5	33,5	88,5	85,5	58,2	42,2	1,5	0,9
Sé	2.497	9,7	10,9	5,4	31,0	89,1	81,8	58,8	55,1	1,5	0,4
Leste	34.385	9,4	10,4	11,1	17,4	86,1	82,2	46,9	72,0	5,3	0,4
Cidade Tiradentes	3.248	9,9	11,1	13,1	15,2	86,5	85,1	38,7	82,5	2,2	0,6
Ermelino Matarazzo	2.599	8,9	9,9	9,5	20,5	85,1	83,8	51,1	67,4	3,7	0,5
Guaianases	4.430	9,7	10,9	11,6	15,4	87,0	83,7	46,9	74,0	4,6	0,5
Itaim Paulista	5.284	9,6	9,8	11,2	17,2	85,6	81,5	42,6	71,2	7,3	0,4
Itaquera	7.214	9,7	10,7	9,9	19,4	85,7	81,0	54,3	66,6	2,6	0,2
São Mateus	6.463	8,8	9,9	11,1	17,3	86,7	81,5	47,5	71,7	9,6	0,6
São Miguel	5.147	9,4	10,2	11,6	16,3	85,6	81,8	43,6	74,7	4,8	0,3
Norte	29.054	9,6	11,0	10,0	20,4	83,1	78,9	50,8	64,1	5,3	0,5
Casa Verde/Cachoeirinha	4.162	9,1	10,2	9,9	19,8	82,7	77,8	50,6	66,0	1,3	0,5
Freguesia/Brasilândia	5.724	9,9	10,2	11,4	18,6	82,0	77,9	46,6	73,6	2,5	0,4
Perus	2.212	9,4	11,0	10,9	15,9	84,2	81,1	48,9	56,1	24,6	0,7
Pirituba	5.620	9,2	11,1	10,1	19,7	83,2	79,0	52,4	61,4	8,0	0,6
Santana/Jaçanã	7.100	10,1	12,0	8,7	24,4	85,5	80,2	54,8	57,5	3,6	0,5
Vila Maria/Vila Guilherme	4.236	9,6	11,3	9,7	20,2	80,2	77,6	48,8	68,1	2,1	0,7
Oeste	11.635	8,2	10,6	5,3	36,3	90,8	87,4	59,0	38,1	4,0	1,2
Butantã	5.470	8,5	10,9	8,1	26,2	85,6	82,3	55,0	60,1	5,2	0,8
Lapa/Pinheiros	6.165	7,9	10,3	2,8	45,2	95,4	92,0	62,5	18,6	2,9	1,5
Sudeste	29.913	9,4	10,6	7,1	27,0	86,8	82,7	58,5	52,5	4,5	0,5
Ipiranga	5.594	10,3	12,0	7,4	26,9	88,5	81,3	59,1	53,8	7,6	0,5
Mooca/Aricanduva	7.035	9,3	10,0	5,9	28,2	84,7	80,2	62,6	46,8	2,2	0,7
Penha	5.642	8,8	9,6	8,7	20,8	84,6	82,8	55,3	63,5	2,1	0,5
Vila Mariana/Jabaquara	5.464	9,5	10,8	4,6	37,1	90,6	87,8	58,0	36,8	2,0	0,7
Vila Prudente/Sapopemba	6.178	9,2	10,8	8,7	22,4	86,3	82,4	56,5	61,5	8,7	0,3
Sul	37.784	9,3	10,1	10,2	20,8	88,2	83,3	47,1	68,8	3,8	0,4
Campo Limpo	9.256	9,5	10,0	9,1	22,1	90,9	84,2	49,6	63,1	6,4	0,4
Capela do Socorro	8.861	8,4	9,4	10,8	18,8	87,0	81,4	45,1	74,5	1,5	0,4
M'Boi Mirim	8.487	9,5	9,9	12,1	17,4	88,3	85,9	43,2	76,5	2,3	0,3
Parelheiros	2.563	8,9	9,8	12,4	15,7	86,1	81,7	42,3	82,3	1,5	0,7
Santo Amaro/Cidade Ademar	8.617	9,7	11,0	8,4	26,1	87,2	82,4	51,6	57,6	5,6	0,4
Endereço ignorado⁽⁵⁾	204	16,7	20,6	7,4	18,1	77,0	66,2	59,8	8,8	71,6	1,5
Município de São Paulo	147.094	9,3	10,5	9,2	22,7	86,6	82,4	51,4	62,3	4,6	0,5

Fonte: Sistema de Informações sobre Nascidos Vivos - SINASC / CEInfo / SMS-SP - dados atualizados em 17/05/2021.

(1) Nascidos vivos em 2020 de mães residentes no município de São Paulo (partos ocorridos no município de São Paulo e em outros municípios); (2) Proporção de nascidos vivos de mães residentes no município de São Paulo com partos ocorridos em estabelecimentos de saúde municipais, estaduais e conveniados SUS do município de São Paulo; (3) Proporção de nascidos vivos de mães residentes no município de São Paulo, cujos partos ocorreram em outros municípios; (4) Proporção de nascidos vivos de mães residentes no município de São Paulo com partos ocorridos no domicílio; (5) Registros com endereço insuficiente, não localizado ou não validado.

NASCIDOS VIVOS

GRUPOS DE ROBSON

Nascidos vivos (N e %) segundo grupos de Robson, parto cesáreo e gestão do estabelecimento hospitalar. Município de ocorrência São Paulo, 2020.

Grupos de Robson			SUS			Privados			Total Hospitalar		
			Parto Cesáreo		Total	Parto Cesáreo		Total	Parto Cesáreo		Total
			N	%		N	%		N	%	
Grupos 1 a 4: maior chance de parto vaginal	1	Nulíparas com feto único, cefálico, ≥37 semanas, em trabalho de parto espontâneo	3.087	17,1	18.027	4.188	52,7	7.951	7.275	28,0	25.978
	2	Nulíparas com feto único, cefálico, ≥37 semanas, cujo parto é induzido ou que são submetidas à cesárea antes do início do trabalho de parto	7.839	54,2	14.450	19.602	87,7	22.348	27.441	74,6	36.798
	3	Múltiparas sem cesárea anterior, com feto único, cefálico, ≥37 semanas, em trabalho de parto espontâneo	1.136	5,1	22.201	983	26,4	3.725	2.119	8,2	25.926
	4	Múltiparas sem cesárea anterior, com feto único, cefálico, ≥37 semanas, cujo parto é induzido ou que são submetidas à cesárea antes do início do trabalho de parto	2.608	28,8	9.052	2.349	61,7	3.810	4.957	38,5	12.862
Grupo 5: alguma chance de parto vaginal	5	Todas múltiparas com pelo menos uma cesárea anterior, com feto único, cefálico, ≥37 semanas	12.895	68,8	18.740	17.015	93,7	18.167	29.910	81,0	36.907
Grupos 6 a 10: menor chance de parto vaginal	6	Todas nulíparas com feto único em apresentação pélvica	1.111	92,3	1.204	1.672	98,5	1.697	2.783	95,9	2.901
	7	Todas múltiparas com feto único em apresentação pélvica, incluindo aquelas com cesárea(s) anterior(es)	1.368	88,7	1.543	923	96,5	956	2.291	91,7	2.499
	8	Todas mulheres com gestação múltipla, incluindo aquelas com cesárea(s) anterior(es)	1.818	82,7	2.198	2.418	96,1	2.516	4.236	89,9	4.714
	9	Todas gestantes com feto em apresentação transversa ou oblíqua, incluindo aquelas com cesárea(s) anterior(es)	165	98,8	167	91	100,0	91	256	99,2	258
	10	Todas gestantes com feto único e cefálico, <37 semanas, incluindo aquelas com cesárea(s) anterior(es)	3.292	43,1	7.630	4.251	77,9	5.458	7.543	57,6	13.088
Total ⁽¹⁾			35.319	37,1	95.212	53.492	80,2	66.719	88.811	54,8	161.931

Classificação de Robson

Desde 2015 a Organização Mundial da Saúde (OMS) propõe que a Classificação de Robson seja usada como instrumento padrão em todo o mundo para avaliar, monitorar e comparar taxas de cesáreas ao longo do tempo em um mesmo hospital, cidade ou país.

A Classificação de Robson categoriza todas as gestantes em 10 grupos, que são mutuamente exclusivos e totalmente inclusivos. A classificação considera 5 características obstétricas que são colhidas de rotina em todas as maternidades e registradas no Sistema de Informação sobre Nascidos Vivos (SINASC):

- Paridade (antecedentes obstétricos): nulípara ou múltipara, com e sem cesárea anterior.
- Início do parto: espontâneo, induzido, ou cesárea antes do início do trabalho de parto (cesárea agendada).
- Idade gestacional: pré-termo (menos de 37 semanas) ou termo (37 e mais semanas).
- Apresentação/situação fetal: cefálica, pélvica ou transversal.
- Nº de fetos: único ou múltiplo.

A classificação é simples, robusta, reproduzível, clinicamente relevante e permite a comparação das taxas de cesáreas entre os grupos e a análise ao longo do tempo.

Declaração da OMS sobre taxas de cesáreas - PAHO / WHO - disponível em: <http://bit.ly/RobsonOMS>

Fonte: Sistema de Informações sobre Nascidos Vivos - SINASC / CEInfo / SMS-SP - dados atualizados em 17/05/2021.

(1) Excluídos 18 registros com dados insuficientes para a classificação de Robson e 1.628 registros de partos domiciliares ou ocorridos em outros locais, do total de 163.577 registros ocorridos no Município de São Paulo.

Cobertura do SISVAN⁽¹⁾, déficit de altura⁽²⁾, déficit de peso⁽³⁾, excesso de peso⁽⁴⁾ e dupla carga da má nutrição⁽⁵⁾, segundo Coordenadoria Regional de Saúde e Supervisão Técnica de Saúde de atendimento na Atenção Primária à Saúde. Município de São Paulo, 2020.

CRS / STS	Crianças menores de 5 anos					
	Cobertura SISVAN		Déficit de Altura (%)	Déficit de Peso (%)	Excesso de Peso (%)	Dupla Carga da Má Nutrição (%)
	n	%				
Centro	2.269	9,0	7,5	6,6	11,7	17,1
Santa Cecília	986	10,1	6,6	5,1	10,0	15,2
Sé	1.283	8,3	8,3	7,7	13,0	18,6
Leste	85.802	48,2	7,2	5,3	9,3	15,1
Cidade Tiradentes	10.186	56,4	7,9	5,3	8,7	15,4
Ermelino Matarazzo	6.287	47,6	6,9	6,6	9,2	14,8
Guaianases	11.839	53,6	7,2	4,7	8,8	14,9
Itaim Paulista	14.198	50,8	7,5	6,1	8,7	15,0
Itaquera	13.073	35,8	6,5	5,6	9,3	14,4
São Mateus	16.038	48,1	7,1	4,7	9,8	15,1
São Miguel	14.181	52,7	7,3	4,9	10,1	16,2
Norte	39.967	25,9	7,0	6,0	9,6	15,0
Casa Verde/Cachoeirinha	6.537	30,5	5,1	6,3	8,3	12,4
Freguesia/Brasilândia	10.196	32,6	8,3	4,8	10,3	16,6
Perus	3.363	25,6	8,2	7,2	10,0	15,9
Pirituba	9.316	30,0	7,0	5,9	10,5	15,8
Santana/Jaçanã	5.441	14,2	7,4	5,7	10,3	16,2
Vila Maria/Vila Guilherme	5.114	26,4	5,7	7,5	7,4	12,0
Oeste	5.062	8,5	4,6	4,0	9,0	12,9
Butantã	2.899	9,5	5,0	4,3	8,5	12,8
Lapa/Pinheiros	2.163	7,4	4,1	3,6	9,7	13,1
Sudeste	41.214	27,0	6,5	5,3	9,3	14,6
Ipiranga	9.780	34,8	6,5	6,2	9,1	14,3
Mooça/Aricanduva	6.774	19,5	6,2	5,5	10,0	15,1
Penha	9.207	33,1	6,3	4,7	8,9	14,1
Vila Mariana/Jabaquara	4.878	16,5	6,6	7,5	8,9	14,4
Vila Prudente/Sapopemba	10.575	32,5	6,9	4,8	9,6	15,0
Sul	55.195	27,8	7,7	4,8	10,2	16,3
Campo Limpo	19.591	40,4	8,0	4,9	10,0	16,4
Capela do Socorro	8.668	18,9	6,3	4,1	10,3	15,3
M'Boi Mirim	19.373	41,2	7,6	4,7	10,1	16,2
Parelheiros	3.413	25,6	8,0	4,7	11,3	17,5
Santo Amaro/Cidade Ademar	4.150	9,5	9,2	5,7	11,1	18,0
Município de São Paulo	229.509	29,9	7,1	5,3	9,6	15,3

Fontes: Sistema de Vigilância Alimentar e Nutricional - SISVAN / CEInfo / SMS-SP - dados atualizados em 06/08/2021 e Fundação SEADE - projeção de população residente de 0 a 4 anos em 01/07/2020.

(1) Número de indivíduos monitorados no SISVAN em relação à população residente de mesma faixa etária; **(2)** Expressa o crescimento linear de crianças, estimado pela frequência de crianças com altura abaixo de 2 desvios-padrão da curva de referência da Organização Mundial da Saúde (OMS); **(3)** Expressa o ganho inadequado de massa corporal por idade; **(4)** Expressa o acúmulo de massa por área corporal superior àquele considerado saudável para a idade da criança, estimado pela frequência de crianças com massa por área corporal acima de 2 desvios-padrão da curva de referência da OMS; **(5)** Representa a agregação das proporções de déficit de altura e excesso de peso na população.

Número de óbitos, coeficiente de mortalidade infantil (CMI/1.000 nascidos vivos), coeficientes⁽¹⁾ de mortalidade geral (CMG/1.000 hab.) e por causas selecionadas (/100.000 hab.), padronizados por faixa etária, e mortalidade proporcional por COVID-19, segundo Coordenadoria Regional de Saúde e Supervisão Técnica de Saúde de residência. Município de São Paulo, 2020⁽²⁾.

CRS / STS	Número de óbitos		Coeficiente de mortalidade infantil	Coeficientes de mortalidade padronizados por faixa etária (geral /1.000 habitantes e segundo causa /100.000 habitantes)									Mortalidade Proporcional (%)
	Menores de 1 ano	Total		Coeficiente de mortalidade geral	Doenças isquêmicas do coração	Doenças cerebrovasculares	Diabetes mellitus	Câncer de pulmão	Câncer colorretal	Câncer de próstata	Câncer de mama feminino	Câncer do colo do útero - média trienal 2018-20 ⁽³⁾	Infecção pelo novo coronavírus
Centro	42	3.613	10,2	6,1	40,9	26,5	12,9	14,5	12,3	11,3	19,6	2,6	17,3
Santa Cecília	13	1.495	8,0	5,8	39,3	24,9	13,0	13,3	11,4	11,7	15,1	2,4	17,7
Sé	29	2.118	11,6	6,3	42,2	27,6	12,6	15,6	13,0	10,8	22,8	2,8	17,1
Leste	415	18.284	12,1	9,1	76,0	55,7	30,0	14,2	13,5	13,6	16,2	5,6	19,6
Cidade Tiradentes	35	1.484	10,8	9,4	82,1	63,4	30,3	14,9	9,7	7,5	18,6	5,0	18,2
Ermelino Matarazzo	37	1.768	14,2	8,7	76,3	55,0	28,6	15,5	12,9	17,4	21,5	4,0	19,5
Guaianases	59	2.137	13,3	10,6	82,1	73,6	30,5	14,2	13,8	11,9	18,1	7,0	19,5
Itaim Paulista	59	2.636	11,2	8,8	73,0	56,6	36,7	14,0	12,8	16,3	18,7	5,9	19,0
Itaquera	80	4.168	11,1	8,7	70,3	44,8	29,5	15,9	15,5	11,5	12,8	5,7	20,1
São Mateus	80	3.102	12,4	8,5	70,4	52,2	25,7	11,2	10,1	10,9	13,1	4,6	19,9
São Miguel	65	2.989	12,6	9,9	86,2	61,2	29,7	13,6	16,7	17,8	16,0	7,0	20,1
Norte	322	19.340	11,1	8,4	61,3	45,0	27,7	16,0	15,4	13,5	21,0	5,6	18,1
Casa Verde/Cachoeirinha	36	2.837	8,6	9,1	66,9	46,0	32,1	23,8	15,9	10,3	23,8	4,1	19,6
Freguesia/Brasilândia	64	3.604	11,2	9,7	67,2	50,8	35,2	17,4	17,1	17,1	23,4	6,5	18,8
Perus	29	904	13,1	8,0	58,2	51,0	21,8	9,6	8,1	21,0	15,7	8,2	18,5
Pirituba	74	3.501	13,2	8,1	65,1	46,4	24,5	13,5	15,0	15,0	19,0	4,0	18,2
Santana/Jaçanã	64	5.786	9,0	7,9	53,4	39,7	24,9	14,4	16,3	10,7	21,2	6,2	16,6
Vila Maria/Vila Guilherme	55	2.708	13,0	8,2	62,8	46,9	26,8	15,7	13,9	14,8	19,0	5,7	18,3
Oeste	70	8.122	6,0	5,5	37,9	25,8	13,7	15,6	14,1	11,4	18,7	3,1	17,3
Butantã	38	3.195	6,9	6,6	43,3	30,9	16,5	18,9	16,8	11,1	18,2	5,2	18,8
Lapa/Pinheiros	32	4.927	5,2	4,9	35,1	23,3	12,0	13,8	12,4	11,4	18,4	1,9	16,3
Sudeste	274	24.430	9,2	7,3	62,5	38,3	20,6	13,9	14,2	11,4	21,0	3,2	18,6
Ipiranga	44	3.820	7,9	6,8	54,8	36,4	17,1	14,4	12,5	8,2	18,3	2,9	19,0
Mooca/Aricanduva	72	6.572	10,2	7,7	65,9	40,2	22,6	14,1	15,7	15,4	19,6	3,4	17,7
Penha	56	4.593	9,9	8,4	75,1	46,2	28,6	16,1	15,5	11,7	24,2	3,2	18,0
Vila Mariana/Jabaquara	32	4.802	5,9	5,7	49,7	27,7	14,0	13,0	13,0	10,8	24,5	2,8	17,4
Vila Prudente/Sapopemba	70	4.643	11,3	8,1	69,3	44,5	22,9	12,0	13,9	8,9	17,3	4,1	21,4
Sul	365	17.521	9,7	7,8	63,3	47,9	24,2	14,1	13,0	10,6	20,6	5,0	18,0
Campo Limpo	100	3.822	10,8	7,6	50,9	47,3	24,6	16,6	9,3	15,0	18,9	4,4	19,5
Capela do Socorro	89	4.018	10,0	8,2	61,7	50,5	29,4	12,6	15,5	8,8	24,0	6,8	16,6
M'Boi Mirim	61	3.561	7,2	8,2	69,6	58,1	22,6	10,6	11,4	10,1	16,4	5,5	19,7
Parelheiros	29	1.059	11,3	9,8	80,9	69,9	46,4	11,3	15,5	26,3	28,3	8,5	14,8
Santo Amaro/Cidade Ademar	86	5.060	10,0	7,2	65,8	39,2	19,0	15,4	14,5	7,6	20,4	3,1	17,5
Endereço ignorado⁽⁴⁾	3	1.269	14,7	-	-	-	-	-	-	-	-	-	11,0
Município de São Paulo	1.491	92.579	10,1	7,8	62,2	42,5	23,2	14,9	14,1	12,1	20,1	4,5	18,3

Fontes: Sistema de Informações sobre Mortalidade - SIM / Programa de Aprimoramento das Informações de Mortalidade - PRO-AIM / CEInfo - dados atualizados em 25/05/2021; Sistema de Informações sobre Nascidos Vivos - SINASC / CEInfo - dados atualizados em 20/05/2021 e Fundação SEADE - projeção de população residente em 01/07/2020.

(1) Coeficientes calculados com projeção da população residente em 2020 (Fundação SEADE) e padronizados por idade com base na população de 2020 do município de São Paulo (Fundação SEADE). Padronização por idade é uma técnica utilizada para reduzir a influência da estrutura etária, permitindo a comparação das medidas entre diferentes territórios; **(2)** O PRO-AIM está recodificando cerca de 6 mil declarações de óbitos do ano de 2020 que foram consideradas como suspeitas de COVID-19, e irá publicar os dados após o encerramento da revisão, iniciada em 01/07/2021; **(3)** A média dos anos de 2018 a 2020 foi adotada para reduzir a flutuação decorrente dos pequenos números regionais de mortes por câncer do colo do útero; **(4)** Registros com endereço insuficiente, não localizado ou não validado.

Número de óbitos e coeficiente⁽¹⁾ de mortalidade por causas externas selecionadas (/100.000 hab.), padronizados por faixa etária, segundo Coordenadoria Regional de Saúde e Supervisão Técnica de Saúde de residência. Município de São Paulo, 2018.

CRS / STS	Acidentes de trânsito		Queda acidental		Demais acidentes		Suicídio		Homicídio		Lesões de intenção indeterminada		Demais causas externas	
	N	CM	N	CM	N	CM	N	CM	N	CM	N	CM	N	CM
Centro	30	6,7	61	10,6	38	7,0	54	11,2	21	4,6	14	3,1	33	7,8
Santa Cecília	13	7,4	28	11,2	12	4,8	21	9,7	5	2,5	5	2,7	5	2,6
Sé	17	6,1	33	10,1	26	8,6	33	12,0	16	6,0	9	3,3	28	11,1
Leste	201	8,2	108	5,9	147	7,4	58	2,4	120	4,5	351	14,2	113	4,7
Cidade Tiradentes	15	6,3	6	4,2	8	6,3	7	3,1	11	4,0	25	11,0	11	4,4
Ermelino Matarazzo	15	7,1	13	6,8	14	7,1	3	1,4	12	5,6	28	13,4	7	3,4
Guaianases	20	7,1	9	5,7	14	5,6	7	2,4	16	5,4	54	19,3	14	5,2
Itaim Paulista	28	7,3	15	5,2	21	7,5	12	3,4	27	6,6	42	11,0	19	5,6
Itaquera	45	8,4	20	4,4	34	7,2	9	1,6	15	2,6	79	14,5	22	4,2
São Mateus	43	9,5	25	7,5	30	8,7	10	2,2	18	3,8	69	15,2	27	6,0
São Miguel	35	9,9	20	7,3	26	8,0	10	2,8	21	5,4	54	14,6	13	3,4
Norte	189	8,2	305	13,8	134	5,9	131	5,7	209	8,9	82	3,6	218	9,4
Casa Verde/Cachoeirinha	29	9,3	37	12,1	19	6,1	16	5,1	21	6,8	14	4,5	41	13,1
Freguesia/Brasilândia	33	8,0	60	16,9	40	9,8	26	6,5	56	12,7	11	2,6	61	14,2
Perus	27	16,3	21	21,7	6	4,5	9	5,1	10	6,6	6	3,6	12	7,0
Pirituba	29	6,2	55	13,5	18	4,2	31	6,6	49	10,2	17	3,7	43	9,1
Santana/Jaçanã	37	5,7	89	12,2	31	4,4	35	5,4	46	7,3	22	3,5	34	5,2
Vila Maria/Vila Guilherme	34	11,3	43	12,8	20	6,3	14	4,7	27	9,1	12	4,1	27	9,0
Oeste	71	6,5	101	6,9	61	4,5	64	5,9	64	6,5	16	1,5	42	3,6
Butantã	33	7,4	41	8,8	25	5,4	24	5,3	46	10,3	5	1,1	20	4,4
Lapa/Pinheiros	38	5,7	60	5,7	36	3,9	40	6,6	18	3,3	11	1,8	22	2,8
Sudeste	189	6,8	226	6,8	187	5,9	95	3,4	128	4,9	221	8,2	101	3,5
Ipiranga	41	8,4	49	8,7	24	4,6	22	4,5	30	6,2	18	3,7	16	3,1
Mooca/Aricanduva	47	7,4	70	8,1	59	7,1	14	2,2	24	4,0	65	10,4	29	4,1
Penha	42	8,9	23	4,3	35	6,7	14	2,9	23	5,0	62	13,1	18	3,7
Vila Mariana/Jabaquara	29	4,4	53	6,5	28	3,4	33	5,5	24	4,5	7	1,2	20	3,1
Vila Prudente/Sapopemba	30	5,6	31	5,6	41	7,4	12	2,2	27	4,9	69	12,9	18	3,3
Sul	240	8,9	311	14,9	170	7,2	135	5,0	260	9,3	54	2,0	162	5,9
Campo Limpo	55	8,2	64	13,8	31	5,5	23	3,5	71	10,1	18	2,7	41	6,4
Capela do Socorro	61	10,3	64	13,5	37	7,0	37	6,1	54	8,5	10	1,6	42	6,7
M'Boi Mirim	53	8,8	77	18,7	38	7,5	29	4,8	70	11,1	11	1,8	46	7,1
Parelheiros	18	12,1	17	18,3	11	8,4	11	6,9	22	15,5	6	3,9	9	5,1
Santo Amaro/Cidade Ademar	53	7,7	89	13,2	53	7,8	35	5,1	43	6,3	9	1,3	24	3,6
Endereço ignorado⁽²⁾	46	-	20	-	31	-	23	-	72	-	48	-	39	-
Município de São Paulo	966	8,2	1.132	9,9	768	6,6	560	4,7	874	7,2	786	6,6	708	5,9

Fontes: Sistema de Informações sobre Mortalidade - SIM / Programa de Aprimoramento das Informações de Mortalidade - PRO-AIM / CEInfo - dados atualizados em 25/05/2021 e Fundação SEADE - projeção de população residente em 01/07/2018.

(1) Coeficientes calculados com projeção da população residente em 2018 (Fundação SEADE) e padronizados por idade com base na população de 2020 do município de São Paulo (Fundação SEADE). Padronização por idade é uma técnica utilizada para reduzir a influência da estrutura etária, permitindo a comparação entre diferentes territórios; **(2)** Registros com endereço insuficiente, não localizado ou não validado.

DOENÇAS DE NOTIFICAÇÃO COMPULSÓRIA

Número de casos, coeficientes de incidência (CI) e taxas de detecção (TD) de alguns agravos e doenças de notificação compulsória, segundo Coordenadoria Regional de Saúde e Supervisão Técnica de Saúde de residência. Município de São Paulo, 2020⁽¹⁾.

CRS / STS	Sífilis Congênita		Tuberculose		Leptospirose		Dengue		Doença Meningocócica		Aids		Hanseníase		Intoxicação Exógena	
	Número de casos e coeficiente de incidência/1.000 NV ⁽²⁾		Número de casos e coeficiente de incidência/100.000 habitantes										Número de casos e taxa de detecção/100.00 habitantes		Número de casos	
	N	CI	N	CI	N	CI	N	CI	N	CI	N	CI	N	TD	N	TD
Centro	12	2,9	256	55,6	4	0,9	64	13,9	1	0,2	135	29,3	3	0,7	276	
Santa Cecília	2	1,2	89	48,2	1	0,5	28	15,1	1	0,2	47	25,4	1	0,5	182	
Sé	10	4,0	167	60,7	3	1,1	36	13,0	0	0,0	88	32,0	2	0,7	94	
Leste	213	6,2	1.370	54,6	39	1,6	354	14,1	22	0,9	199	7,9	23	0,9	4.233	
Cidade Tiradentes	20	6,2	143	60,7	6	2,5	14	5,9	6	2,5	9	3,8	1	0,4	364	
Ermelino Matarazzo	19	7,3	90	43,2	3	1,4	62	29,7	1	0,5	30	14,4	0	0,0	248	
Guaianases	32	7,2	209	73,5	4	1,4	31	10,9	2	0,7	22	7,7	4	1,4	267	
Itaim Paulista	19	3,6	230	59,2	5	1,3	55	14,2	5	1,3	40	10,3	4	1,0	614	
Itaquera	36	5,0	254	45,8	9	1,6	71	12,8	3	0,5	36	6,5	7	1,3	656	
São Mateus	51	7,9	225	48,4	4	0,9	38	8,2	4	0,9	29	6,2	2	0,4	1.147	
São Miguel	36	7,0	219	59,1	8	2,2	83	22,4	1	0,3	33	8,9	5	1,4	937	
Norte	363	12,5	1.085	46,9	24	1,0	498	21,5	11	0,5	326	14,1	24	1,0	1.483	
Casa Verde/Cachoeirinha	63	15,1	172	55,1	2	0,6	54	17,3	1	0,3	41	13,1	0	0,0	330	
Freguesia/Brasilândia	87	15,2	257	60,9	7	1,7	115	27,2	2	0,5	64	15,2	3	0,7	240	
Perus	15	6,8	69	39,6	1	0,6	16	9,2	4	2,3	23	13,2	2	1,2	160	
Pirituba	38	6,8	203	43,1	3	0,6	68	14,5	1	0,2	71	15,1	4	0,9	297	
Santana/Jaçanã	110	15,5	233	36,5	10	1,6	172	26,9	2	0,3	87	13,6	9	1,4	330	
Vila Maria/Vila Guilherme	50	11,8	151	51,3	1	0,3	73	24,8	1	0,3	40	13,6	6	2,0	126	
Oeste	74	6,4	286	26,6	7	0,7	218	20,2	8	0,8	101	9,4	3	0,3	574	
Butantã	64	11,7	179	39,0	2	0,4	93	20,2	4	0,9	44	9,6	1	0,2	295	
Lapa/Pinheiros	10	1,6	107	17,3	5	0,8	125	20,3	4	0,7	57	9,2	2	0,3	279	
Sudeste	152	5,1	995	36,7	11	0,4	497	18,3	18	0,7	298	11,0	15	0,6	2.231	
Ipiranga	43	7,7	174	35,5	0	0,0	73	14,9	4	0,8	51	10,4	6	1,2	275	
Mooça/Aricanduva	37	5,3	260	41,6	1	0,2	98	15,7	4	0,6	94	15,0	4	0,6	637	
Penha	36	6,4	213	45,0	5	1,1	202	42,7	6	1,3	62	13,1	0	0,0	451	
Vila Mariana/Jabaquara	12	2,2	141	24,1	1	0,2	78	13,3	1	0,2	45	7,7	4	0,7	209	
Vila Prudente/Sapopemba	24	3,9	207	38,5	4	0,7	46	8,6	3	0,6	46	8,6	1	0,2	659	
Sul	293	7,8	1.223	43,6	23	0,8	378	13,5	16	0,6	322	11,5	30	1,1	2.801	
Campo Limpo	77	8,3	279	40,5	9	1,3	79	11,5	4	0,6	88	12,8	8	1,2	558	
Capela do Socorro	96	10,8	313	49,7	4	0,6	57	9,1	6	1,0	73	11,6	7	1,1	983	
M'Boi Mirim	57	6,7	266	42,1	8	1,3	118	18,7	1	0,2	49	7,8	8	1,3	661	
Parelheiros	13	5,0	62	38,3	0	0,0	12	7,4	0	0,0	13	8,0	1	0,6	264	
Santo Amaro/Cidade Ademar	50	5,8	303	43,8	2	0,3	112	16,2	5	0,7	99	14,3	6	0,9	335	
Endereço ignorado⁽³⁾	22	107,8	471	-	5	-	0	-	0	-	49	-	0	-	1.844	
Total	1.129	7,6	5.686	47,9	113	1,0	2.009	16,9	72	0,6	1.430	12,0	98	0,8	13.442	

Fontes: Sistema de Informação de Agravos de Notificação - SINAN, Sistema de Controle de Pacientes com Tuberculose - TBWeb, Dengue on-line / COVISA / SMS-SP - Agravos e Doenças de Notificação Compulsória; Sistema de Informações de Nascidos Vivos - SINASC / CEInfo / SMS-SP - dados atualizados em 20/05/2021 e Fundação SEADE - projeção de população residente em 01/07/2020.

(1) Dados referentes ao ano de 2020, sujeitos a revisão, atualizados em 10/06/2021 (Sífilis Congênita), 02/06/2021 (Tuberculose), 25/05/2021 (Leptospirose), 07/05/2021 (Dengue), 28/05/2021 (Doença Meningocócica), 02/06/2021 (Aids), 21/05/2021 (Hanseníase) e 26/05/2021 (Intoxicação Exógena); **(2)** Nascidos Vivos; **(3)** Registros com endereço insuficiente, não localizado ou não validado.

DOENÇAS DE NOTIFICAÇÃO COMPULSÓRIA

COVID-19

Número de casos, coeficientes de incidência (CI/100.000 hab.), óbitos e coeficiente de mortalidade (CM/100.000 hab.) por COVID-19, padronizados por faixa etária, segundo Coordenadoria Regional de Saúde e Supervisão Técnica de Saúde de residência. Município de São Paulo, 2020⁽¹⁾.

CRS / STS	Síndrome Gripal e SRAG ⁽²⁾		Síndrome Respiratória Aguda Grave (SRAG)		Óbitos	
	N	CI	N	CI	N	CM
Centro	19.966	4.064,0	3.031	555,8	665	111,1
Santa Cecília	8.294	4.132,4	1.231	536,9	280	107,1
Sé	11.672	4.022,2	1.800	568,9	385	113,8
Leste	121.677	4.793,1	13.541	625,9	3.522	178,1
Cidade Tiradentes	8.228	3.630,1	942	538,5	254	175,1
Ermelino Matarazzo	11.925	5.434,0	1.285	625,0	343	168,5
Guaianases	13.157	4.716,1	1.335	594,8	385	198,2
Itaim Paulista	17.834	4.578,3	2.175	663,9	517	174,9
Itaquera	29.957	5.239,1	3.475	676,4	855	177,1
São Mateus	22.311	4.808,0	2.226	567,2	604	169,6
São Miguel	18.414	4.774,0	2.103	654,7	564	189,0
Norte	102.163	4.254,2	12.720	555,4	3.505	153,2
Casa Verde/Cachoeirinha	13.734	4.261,1	1.955	629,1	544	173,9
Freguesia/Brasilândia	19.444	4.572,1	2.224	579,0	668	182,2
Perus	6.998	4.097,2	712	552,7	188	172,7
Pirituba	23.358	4.785,9	2.404	538,1	695	161,7
Santana/Jaçanã	25.601	3.717,2	3.417	488,9	913	123,2
Vila Maria/Vila Guilherme	13.118	4.277,4	2.008	646,9	497	151,8
Oeste	50.968	4.429,1	6.792	555,4	1.474	99,5
Butantã	22.603	4.720,5	2.834	597,2	619	127,9
Lapa/Pinheiros	28.383	4.248,7	3.958	478,6	855	84,6
Sudeste	145.948	5.143,3	17.782	572,7	4.514	133,3
Ipiranga	26.747	5.230,3	2.869	533,1	722	127,8
Mooca/Aricanduva	33.882	5.089,9	4.702	630,7	1.153	135,9
Penha	28.141	5.641,1	3.150	607,8	800	144,7
Vila Mariana/Jabaquara	25.674	4.212,6	3.958	537,8	880	103,0
Vila Prudente/Sapopemba	31.570	5.729,8	3.103	552,7	959	166,2
Sul	136.244	4.863,2	13.626	562,5	3.124	141,9
Campo Limpo	36.847	5.354,6	3.361	593,4	700	141,4
Capela do Socorro	28.242	4.487,6	2.754	518,7	643	135,7
M'Boi Mirim	33.080	5.340,3	2.878	590,1	737	176,4
Parelheiros	6.724	4.346,2	628	537,0	153	149,2
Santo Amaro/Cidade Ademar	31.385	4.447,4	4.005	570,5	891	126,1
Endereço ignorado⁽³⁾	35.169	-	836	-	188	-
Total	612.135	5.157,1	68.328	43,4	16.992	143,2

Fontes: e-SUS Notifica e Sivep-Gripe / Coordenadoria de Vigilância em Saúde - COVISA / SMS-SP - dados extraídos em 25/05/2021 e Fundação SEADE - projeção de população residente em 01/07/2020.

(1) Coeficientes calculados com projeção da população residente em 2020 (Fundação SEADE) e padronizados por idade com base na população de 2020 do município de São Paulo (Fundação SEADE). Padronização por idade é uma técnica utilizada para reduzir a influência da estrutura etária, permitindo a comparação entre diferentes territórios; **(2)** SRAG: Síndrome Respiratória Aguda Grave; **(3)** Registros com endereço insuficiente, não localizado ou não validado.

Cobertura populacional estimada para a Estratégia de Saúde da Família (eSF) e de Atenção Básica (eAB + eSF), Tempo Médio de Espera⁽²⁾, Perda Primária⁽³⁾ e Perda Secundária⁽⁴⁾ nas Agendas Local e Regulada, segundo Coordenadoria Regional de Saúde e Supervisão Técnica de Saúde. Município de São Paulo, 2020.

CRS / STS	Cobertura de Atenção Básica (%)		Agenda SIGA-Saúde					
	eSF	eAB + eSF	Local (Consulta Médica na Atenção Básica)			Regulada (Consulta Médica na Atenção Especializada)		
			Tempo Médio de Espera (em dias)	Perda Primária (%)	Perda Secundária (%)	Tempo Médio de Espera (em dias)	Perda Primária (%)	Perda Secundária (%)
Centro	26,2	37,3	28	22,9	34,7	48	25,4	39,6
Santa Cecília	24,3	34,0	26	32,1	32,6	49	18,1	38,0
Sé	27,6	39,6	31	13,3	36,7	46	41,0	44,6
Leste	50,5	82,4	28	21,4	38,0	90	17,6	38,6
Cidade Tiradentes	55,6	77,3	27	15,4	37,0	49	6,4	43,2
Ermelino Matarazzo	56,3	102,3	22	17,7	33,9	85	14,1	34,6
Guaianases	44,9	61,8	26	17,2	39,1	86	6,1	48,6
Itaim Paulista	68,4	84,6	24	23,8	36,9	115	16,7	37,0
Itaquera	34,2	63,4	32	24,0	41,6	95	17,0	40,0
São Mateus	42,3	104,9	34	22,4	38,3	141	15,3	41,7
São Miguel	64,2	88,5	24	22,1	36,5	74	27,2	34,1
Norte	41,9	75,4	26	29,4	33,2	77	21,0	33,8
Casa Verde/Cachoeirinha	56,4	80,4	33	43,7	37,4	68	26,1	37,2
Freguesia/Brasilândia	61,3	93,3	26	37,0	35,6	107	24,3	38,5
Perus	61,5	90,8	32	17,1	33,7	80	10,8	40,1
Pirituba	57,9	84,7	19	18,5	28,1	104	17,0	41,8
Santana/Jaçanã	16,8	45,4	28	24,4	35,6	67	22,8	25,0
Vila Maria/Vila Guilherme	16,4	58,2	22	18,6	28,3	58	13,1	29,0
Oeste	25,6	44,0	23	33,0	31,0	64	25,7	37,5
Butantã	40,5	62,7	14	31,3	26,2	49	24,3	32,7
Lapa/Pinheiros	14,5	30,1	34	35,7	36,2	77	26,9	41,8
Sudeste	33,0	61,5	32	17,2	33,2	80	20,4	44,3
Ipiranga	31,0	62,9	35	13,7	30,9	57	22,2	38,4
Mooca/Aricanduva	19,9	54,4	33	16,7	36,8	102	13,7	52,5
Penha	24,1	55,1	32	9,5	33,6	81	21,2	43,3
Vila Mariana/Jabaquara	22,4	41,9	30	22,1	30,9	72	29,7	39,6
Vila Prudente/Sapopemba	69,3	91,7	31	23,8	33,1	68	24,2	38,6
Sul	72,0	89,4	20	24,4	26,2	65	18,5	34,7
Campo Limpo	81,6	90,8	10	26,0	22,5	49	21,4	26,4
Capela do Socorro	62,5	82,0	28	19,3	24,9	58	26,0	28,3
M'Boi Mirim	95,0	109,7	15	23,9	22,4	64	14,8	32,4
Parelheiros	108,6	112,3	14	30,4	22,1	33	65,3	32,0
Santo Amaro/Cidade Ademar	41,4	70,9	31	25,1	35,4	73	14,2	41,2
Município de São Paulo	46,7	72,7	26	24,1	32,3	74	20,6	38,6

Fonte: Cadastro Nacional de Estabelecimentos de Saúde - CNES / Ministério da Saúde - MS; Sistema Integrado de Gestão da Assistência à Saúde - SIGA-Saúde SP - dados atualizados em 10/05/2021 e Fundação SEADE - projeção de população residente em 01/07/2020.

(1) Em virtude das alterações no SCNES, segundo a Portaria nº 99, o cálculo da cobertura utilizada permanece o mesmo, conforme a metodologia apresentada pela Pactuação Interfederativa 2017-2021 (Resolução CIT nº 8, de 24/11/2016, publicada no DOU em 12/12/2016). A adaptação no método de cálculo tem a finalidade de identificar os códigos legados e os novos códigos de equipe na Atenção Básica; (2) Tempo médio (em dias), em relação ao estabelecimento solicitante, que o usuário aguarda entre a solicitação do agendamento da consulta até a sua realização; (3) Número de vagas "livres/não utilizadas" em relação ao total de vagas "ofertadas/disponibilizadas"; (4) O comparecimento do usuário na unidade executante da consulta é registrado no SIGA-Saúde SP por meio da mudança da situação (status) do usuário no sistema; o aplicativo não permite registrar a falta do usuário.

CONSULTAS MÉDICAS E PRIMEIRA CONSULTA ODONTOLÓGICA⁽¹⁾

Consultas médicas e primeira consulta odontológica realizadas em estabelecimentos de saúde da Rede SUS⁽²⁾, segundo Coordenadoria Regional de Saúde e Supervisão Técnica de Saúde. Município de São Paulo, 2020⁽³⁾.

CRS / STS	Consulta Médica na Atenção Básica			Consulta Médica na Atenção Especializada			Consulta Médica/Atendimento em Urgência/Emergência ⁽⁴⁾			Total de Consultas Médicas			Primeira Consulta Odontológica SMS
	Não Urgência SMS	Urgência SMS	Total	Gestão SMS	Gestão SES	Total	Gestão SMS	Gestão SES	Total	Gestão SMS	Gestão SES	Total	
Centro	205.874	173.783	379.657	266.297	450.239	716.536	166.166	194.807	360.973	812.120	645.046	1.457.166	2.835
Santa Cecília	79.908	66.105	146.013	149.381	222.237	371.618	97.400	178.569	275.969	392.794	400.806	793.600	987
Sé	125.966	107.678	233.644	116.916	228.002	344.918	68.766	16.238	85.004	419.326	244.240	663.566	1.848
Leste	1.845.801	851.709	2.697.510	330.274	194.324	524.598	1.595.539	269.087	1.864.626	4.623.323	463.411	5.086.734	38.900
Cidade Tiradentes	189.749	64.658	254.407	25.017	0	25.017	274.043	0	274.043	553.467	0	553.467	5.569
Ermelino Matarazzo	138.693	123.033	261.726	51.561	0	51.561	258.177	0	258.177	571.464	0	571.464	2.957
Guaianases	218.118	65.969	284.087	28.084	3.887	31.971	194.132	94.057	288.189	506.303	97.944	604.247	4.688
Itaim Paulista	283.908	52.007	335.915	39.686	17.236	56.922	128.024	57.547	185.571	503.625	74.783	578.408	5.912
Itaquera	389.792	116.133	505.925	80.781	146.938	227.719	376.509	69.624	446.133	963.215	216.562	1.179.777	7.021
São Mateus	334.790	293.742	628.532	48.125	21.509	69.634	98.707	47.828	146.535	775.364	69.337	844.701	6.034
São Miguel	290.751	136.167	426.918	57.020	4.754	61.774	265.947	31	265.978	749.885	4.785	754.670	6.719
Norte	1.436.736	823.615	2.260.351	386.981	320.217	707.198	897.479	444.789	1.342.268	3.544.811	765.006	4.309.817	27.845
Casa Verde/Cachoeirinha	210.633	193.006	403.639	81.181	45.148	126.329	46.930	82.729	129.659	531.750	127.877	659.627	3.803
Freguesia/Brasilândia	306.147	168.575	474.722	80.000	28.117	108.117	128.488	64.326	192.814	683.210	92.443	775.653	5.503
Perus	108.873	106.181	215.054	34.026	0	34.026	126.871	0	126.871	375.951	0	375.951	1.730
Pirituba	298.603	178.384	476.987	51.295	17.900	69.195	152.228	187.275	339.503	680.510	205.175	885.685	4.559
Santana/Jaçanã	269.680	169.436	439.116	72.837	192.543	265.380	206.395	110.459	316.854	718.348	303.002	1.021.350	6.046
Vila Maria/ Vila Guilherme	242.800	8.033	250.833	67.642	36.509	104.151	236.567	0	236.567	555.042	36.509	591.551	6.204
Oeste	462.062	255.400	717.462	276.416	1.104.706	1.381.122	261.549	141.991	403.540	1.255.427	1.246.697	2.502.124	6.940
Butantã	301.099	120.852	421.951	47.798	65.526	113.324	142.539	60.769	203.308	612.288	126.295	738.583	3.546
Lapa/ Pinheiros	160.963	134.548	295.511	228.618	1.039.180	1.267.798	119.010	81.222	200.232	643.139	1.120.402	1.763.541	3.394
Sudeste	1.360.149	927.026	2.287.175	858.881	981.152	1.840.033	909.549	487.485	1.397.034	4.055.605	1.468.637	5.524.242	25.423
Ipiranga	264.361	170.491	434.852	141.928	184.091	326.019	103.578	122.802	226.380	680.358	306.893	987.251	4.178
Mooca/Aricanduva	250.648	170.729	421.377	379.791	159.566	539.357	298.343	66.448	364.791	1.099.511	226.014	1.325.525	4.101
Penha	241.712	334.566	576.278	96.558	0	96.558	101.233	0	101.233	774.069	0	774.069	5.436
Vila Mariana/Jabaquara	193.890	103.507	297.397	139.237	612.924	752.161	353.773	158.379	512.152	790.407	771.303	1.561.710	3.688
Vila Prudente/Sapopemba	409.538	147.733	557.271	101.367	24.571	125.938	52.622	139.856	192.478	711.260	164.427	875.687	8.020
Sul	2.569.939	929.084	3.499.023	622.956	282.551	905.507	1.199.162	374.889	1.574.051	5.321.141	657.440	5.978.581	39.761
Campo Limpo	700.135	376.254	1.076.389	149.729	4.919	154.648	92.817	14	92.831	1.318.935	4.933	1.323.868	10.805
Capela do Socorro	489.650	122.263	611.913	101.746	99.111	200.857	142.327	127.269	269.596	855.986	226.380	1.082.366	7.527
M Boi Mirim	731.371	231.708	963.079	211.228	0	211.228	544.856	0	544.856	1.719.163	0	1.719.163	8.200
Parelheiros	161.726	71.161	232.887	17.115	0	17.115	168.132	0	168.132	418.134	0	418.134	4.139
Santo Amaro/Cidade Ademar	487.057	127.698	614.755	143.138	178.521	321.659	251.030	247.606	498.636	1.008.923	426.127	1.435.050	9.090
Município de São Paulo	7.880.561	3.960.617	11.841.178	2.741.805	3.333.189	6.074.994	5.029.444	1.913.048	6.942.492	19.612.427	5.246.237	24.858.664	141.704

Fonte: Sistema de Informação Ambulatorial - SIA / Ministério da Saúde - MS - dados atualizados em 10/05/2021.

(1) Quantidade apresentada ao Ministério da Saúde; (2) A Rede SUS é composta por estabelecimentos de saúde das esferas administrativas federal, estadual, municipal e privada conveniada/contratada e encontra-se sob gestão da Secretaria Municipal da Saúde (SMS) e da Secretaria de Estado da Saúde (SES); (3) Dados preliminares, sujeitos a atualizações, tabulados em 10/05/2021, com arquivos disponibilizados pelo Ministério da Saúde - MS / Departamento de Informática do SUS - DATASUS em Maio/2021; (4) Consultas Médicas/Atendimentos em Urgência/Emergência realizados nas unidades (AMA 24h, PA, PS, UPA) próprias ou privadas contratadas/conveniadas sob a gestão da Secretaria Municipal da Saúde (SMS) e Secretaria de Estado da Saúde (SES).

CONSULTAS MÉDICAS ESPECIALIZADAS

Consultas médicas por especialidades realizadas em estabelecimentos de saúde da Rede SUS⁽¹⁾, segundo natureza jurídica⁽²⁾. Município de São Paulo, 2020⁽³⁾.

Especialidade	SMS		Total SMS	Total SES	Total
	Administração Pública	Entidades sem Fins Lucrativos e Empresariais			
Oftalmologia	100.155	316.651	416.806	239.891	656.697
Cardiologia	130.542	13.992	144.534	356.913	501.447
Ortopedia e traumatologia	210.711	78.962	289.673	197.410	487.083
Psiquiatria	339.592	1.351	340.943	103.523	444.466
Cirurg geral	64.447	31.893	96.340	143.399	239.739
Urologia	91.550	18.599	110.149	117.513	227.662
Otorrinolaringologia	79.787	18.457	98.244	122.061	220.305
Dermatologia	94.248	1.450	95.698	113.920	209.618
Neurologia	107.068	1.721	108.789	100.736	209.525
Infectologia	68.930	913	69.843	113.859	183.702
Oncologia clínica	6.828	65.648	72.476	109.923	182.399
Endocrinologia	95.901	4.619	100.520	81.060	181.580
Gastroenterologia	33.864	827	34.691	78.044	112.735
Pneumologia	44.672	424	45.096	66.961	112.057
Reumatologia	54.060	263	54.323	49.226	103.549
Hematologia	6.294	2.515	8.809	84.271	93.080
Mastologia	21.543	13.487	35.030	56.098	91.128
Cirurgia vascular	24.008	19.919	43.927	41.169	85.096
Anestesiologia	25.855	3.086	28.941	55.200	84.141
Cirurgia plástica	11.945	3.682	15.627	63.193	78.820
Nefrologia	7.307	7.697	15.004	53.496	68.500
Geriatría	21.732	0	21.732	37.659	59.391
Angiologista	52.628	1	52.629	5.601	58.230
Cirurgia pediátrica	13.713	1.663	15.376	21.386	36.762
Acupunturista	19.647	1	19.648	16.657	36.305
Cirurgia de cabeça e pescoço	1.154	9.159	10.313	25.831	36.144
Trabalho	9.478	1.119	10.597	25.301	35.898
Radioterapeuta	0	20.638	20.638	13.668	34.306
Neurocirurgia	2.516	868	3.384	28.257	31.641
Proctologia	16.265	113	16.378	14.305	30.683
Cirurg do aparelho digestivo	1.866	939	2.805	25.671	28.476
Outros	253.640	89.202	342.842	770.987	1.113.829
Total	2.011.946	729.859	2.741.805	3.333.189	6.074.994

Fonte: Sistema de Informação Ambulatorial - SIA / Ministério da Saúde - MS.

(1) A Rede SUS é composta por estabelecimentos de saúde das esferas administrativas federal, estadual, municipal e privada conveniada/contratada e encontra-se sob gestão da Secretaria Municipal da Saúde (SMS) e da Secretaria de Estado da Saúde (SES); (2) A partir da competência 11/2015, o CNES passou a trabalhar exclusivamente com a natureza jurídica proveniente das informações do CNPJ na Receita Federal para identificar a constituição jurídico-administrativa dos estabelecimentos de saúde (Portaria nº 1.319/SAS/MS/2014). A Tabela de natureza jurídica organiza estes códigos segundo cinco grandes categorias: Administração pública; Entidades empresariais; Entidades sem fins lucrativos; Pessoas físicas e organizações internacionais; e Outras instituições extraterritoriais; (3) Dados sujeitos a atualizações, tabulados em 10/05/2021, com arquivos disponibilizados pelo Ministério da Saúde - MS / Departamento de Informática do SUS - DATASUS em Maio/2021.

CONSULTAS DE PROFISSIONAIS DE NÍVEL SUPERIOR⁽¹⁾

Consultas de profissionais de nível superior, exceto médicos, realizadas em estabelecimentos de saúde da Rede SUS⁽²⁾ sob gestão municipal (SMS), segundo CBO⁽³⁾, Coordenadoria Regional de Saúde e Supervisão Técnica de Saúde. Município de São Paulo, 2020⁽⁴⁾.

CRS / STS	Gestão SMS										
	Assistente social	Cirurgião-dentista	Enfermeiro	Farmacêutico	Fonoaudiólogo	Nutricionista	Educador físico	Fisioterapeuta	Psicólogo	Terapeuta ocupacional	Total SMS ⁽⁵⁾
Centro	51.358	21.923	173.302	3.985	7.615	8.110	3.088	3.939	31.259	7.016	311.595
Santa Cecília	26.995	6.401	46.422	1.829	2.014	6.114	1.102	1.686	12.242	1.810	106.615
Sé	24.363	15.522	126.880	2.156	5.601	1.996	1.986	2.253	19.017	5.206	204.980
Leste	130.072	211.800	919.357	29.881	33.747	38.315	12.046	57.244	81.913	26.508	1.540.883
Cidade Tiradentes	14.199	31.859	111.485	3.653	2.994	2.118	1.080	5.795	6.165	2.824	182.172
Ermelino Matarazzo	22.597	17.604	82.406	3.569	1.895	7.697	1.102	5.258	6.672	1.097	149.897
Guaianases	7.809	30.377	112.130	3.278	6.618	2.364	1.107	7.043	10.215	4.738	185.679
Itaim Paulista	10.575	33.854	135.451	3.005	8.716	6.188	3.090	13.523	14.049	4.469	232.920
Itaquera	44.315	32.815	145.768	5.145	3.166	5.131	1.852	6.733	16.978	3.634	265.537
São Mateus	15.125	29.113	176.130	6.278	3.477	5.455	2.197	8.905	16.257	4.478	267.415
São Miguel	15.452	36.178	155.987	4.953	6.881	9.362	1.618	9.987	11.577	5.268	257.263
Norte	67.465	187.688	636.029	13.778	24.458	20.312	3.301	24.736	46.043	17.202	1.041.012
Casa Verde/Cachoeirinha	7.485	17.975	101.196	3.247	745	1.939	369	3.811	3.843	2.261	142.871
Freguesia/Brasilândia	15.355	29.765	157.368	2.117	3.156	2.405	606	4.584	3.094	3.138	221.588
Perus	6.079	16.114	60.260	242	1.506	1.757	13	838	1.607	498	88.914
Pirituba	7.951	29.190	148.307	1.058	6.801	3.240	0	1.884	9.451	2.286	210.168
Santana/Jaçanã	12.511	45.933	102.010	5.592	6.003	6.021	2.145	9.802	16.224	7.753	213.994
Vila Maria/ Vila Guilherme	18.084	48.711	66.888	1.522	6.247	4.950	168	3.817	11.824	1.266	163.477
Oeste	30.112	59.294	662.297	3.197	8.557	8.396	908	14.077	28.769	11.439	827.046
Butantã	10.549	34.899	111.769	1.005	3.868	2.550	340	4.723	8.231	3.119	181.053
Lapa/ Pinheiros	19.563	24.395	550.528	2.192	4.689	5.846	568	9.354	20.538	8.320	645.993
Sudeste	113.773	174.806	751.264	13.649	38.985	28.530	3.498	63.607	72.594	32.027	1.292.733
Ipiranga	19.728	39.016	107.441	1.777	6.772	3.236	341	5.455	10.252	5.839	199.857
Mooca/Aricanduva	40.276	34.572	99.579	2.143	9.526	13.537	1.429	24.173	19.749	5.067	250.051
Penha	16.132	25.711	108.204	4.435	4.165	4.184	1.527	4.059	9.073	4.049	181.539
Vila Mariana/Jabaquara	25.885	27.726	209.989	1.809	9.596	2.929	53	17.135	18.322	9.460	322.904
Vila Prudente/Sapopemba	11.752	47.781	226.051	3.485	8.926	4.644	148	12.785	15.198	7.612	338.382
Sul	93.904	289.474	1.296.670	10.046	40.103	52.638	16.768	49.330	68.153	35.731	1.952.817
Campo Limpo	17.079	60.167	381.496	2.004	14.460	16.977	3.823	14.300	15.197	6.271	531.774
Capela do Socorro	18.625	53.491	225.934	1.564	6.675	3.194	1.469	6.847	9.108	7.762	334.669
M Boi Mirim	27.734	69.860	405.438	3.332	9.572	20.877	9.821	16.186	21.400	12.484	596.704
Parelheiros	6.072	32.878	118.801	191	2.502	1.552	424	2.390	3.786	2.991	171.587
Santo Amaro/Cidade Ademar	24.394	73.078	165.001	2.955	6.894	10.038	1.231	9.607	18.662	6.223	318.083
Município de São Paulo	486.684	944.985	4.438.919	74.536	153.465	156.301	39.609	212.933	328.731	129.923	6.966.086

Fonte: Sistema de Informação Ambulatorial - SIA / Ministério da Saúde - MS.

(1) Quantidade apresentada ao Ministério da Saúde; (2) A Rede SUS é composta por estabelecimentos de saúde das esferas administrativas federal, estadual, municipal e privada conveniada/contratada e encontra-se sob gestão da Secretaria Municipal da Saúde (SMS) e da Secretaria de Estado da Saúde (SES); (3) Procedimentos utilizados na tabulação: 0301010013 - Consulta ao paciente curado de tuberculose (tratamento); 0301010021 - Cons. com identificação de casos novos de tuberculose; 0301010030 - Cons. de profissionais de nível superior na Atenção Básica (exceto médicos); 0301010048 - Cons. de profissionais de nível superior na Atenção Especializada; 0301010080 - Cons. para acompanhamento de crescimento e desenvolvimento; 0301010099 - Cons. para avaliação clínica do fumante; 0301010110 - Cons. de pré-natal; 0301010129 - Cons. puerperal; 0301010137 - Consulta/atendimento domiciliar; 0301010161 - Consulta/atendimento domiciliar na Atenção Especializada; 0301010170 - Cons. / avaliação em paciente internado; 0301010226 - Aconselhamento genético; 0301010234 - Cons. de pré-natal do parceiro; 0301020019 - Acompanhamento de paciente portador de agravos relacionados ao trabalho; 0301020027 - Acompanhamento de paciente portador de sequelas relacionadas ao trabalho; 0301020035 - Emissão de parecer sobrenexo causal; 0301040141 - Inserção do Dispositivo Intra-Uterino (DIU); 0301040150 - Retirada do Dispositivo Intra-Uterino (DIU); 0301060029 - Atendimento de urgência com observação até 24 horas; 0301060037 - Atendimento de urgência em Atenção Básica; 0301060061 - Atendimento de urgência em Atenção Especializada; 0301060070 - Diagnóstico e/ou atendimento de urgência em clínica; 0301060096 - Atendimento médico em unidade de PA; 0301080208 - Atendimento individual de paciente em CAPS; 0301010250 - Teleconsulta na Atenção Básica; 0301010315 - Teleconsulta com profissionais de nível superior, exceto médicos; (4) Dados preliminares, sujeitos a atualizações, tabulados em 10/05/2021, com arquivos disponibilizados pelo Ministério da Saúde - MS / Departamento de Informática do SUS - DATASUS em Maio/2021; (5) Consultas com profissionais de nível superior não computados no total apresentado - Gestão SMS: Avaliador Físico (13), Musicoterapeuta (451), Educador Social (224), Psicopedagogo (1.519), Pedagogo (2.817).

CONSULTAS DE PROFISSIONAIS DE NÍVEL SUPERIOR⁽¹⁾

Consultas de profissionais de nível superior, exceto médicos, realizadas em estabelecimentos de saúde da Rede SUS⁽²⁾ sob gestão estadual (SES), segundo CBO⁽³⁾, Coordenadoria Regional de Saúde e Supervisão Técnica de Saúde. Município de São Paulo, 2020⁽⁴⁾.

CRS / STS	Gestão SES										
	Assistente social	Cirurgião-dentista	Enfermeiro	Farmacêutico	Fonoaudiólogo	Nutricionista	Educador físico	Fisioterapeuta	Psicólogo	Terapeuta ocupacional	Total SES ⁽⁵⁾
Centro	17.296	7.936	142.580	11.081	4.363	5.134	0	12.327	16.750	8.806	226.273
Santa Cecília	14.412	6.621	53.977	10.380	3.387	2.722	0	2.248	11.615	8.674	114.036
Sé	2.884	1.315	88.603	701	976	2.412	0	10.079	5.135	132	112.237
Leste	10.310	2.410	23.665	45	2.111	3.185	892	1.742	2.637	8	47.005
Cidade Tiradentes	0	0	0	0	0	0	0	0	0	0	0
Ermelino Matarazzo	0	0	0	0	0	0	0	0	0	0	0
Guaianases	5.348	0	16.982	0	152	0	0	0	63	0	22.545
Itaim Paulista	0	0	1.824	0	508	0	0	0	852	8	3.192
Itaquera	3.824	185	2.367	5	889	2.751	0	576	1.225	0	11.822
São Mateus	4	0	617	0	335	0	0	1	0	0	957
São Miguel	1.134	2.225	1.875	40	227	434	892	1.165	497	0	8.489
Norte	40.801	8.564	84.074	117	3.760	3.568	0	83.791	14.962	10.488	250.125
Casa Verde/Cachoeirinha	287	0	12.654	0	0	0	0	75	794	6.563	20.373
Freguesia/Brasilândia	12.771	5.768	2.446	0	3.141	176	0	80.879	6.690	819	112.690
Perus	0	0	0	0	0	0	0	0	0	0	0
Pirituba	14.993	221	869	0	490	17	0	630	643	8	17.871
Santana/Jaçanã	9.174	2.575	61.952	0	129	3.375	0	2.207	6.835	3.098	89.345
Vila Maria/ Vila Guilherme	3.576	0	6.153	117	0	0	0	0	0	0	9.846
Oeste	50.430	36.737	326.124	517.837	14.994	17.842	5.706	27.067	25.873	12.331	1.034.941
Butantã	1.434	1.867	19.849	0	558	1.098	0	4.629	1.326	4.463	35.224
Lapa/ Pinheiros	48.996	34.870	306.275	517.837	14.436	16.744	5.706	22.438	24.547	7.868	999.717
Sudeste	20.225	12.832	211.387	1.911	1.596	10.727	1.716	4.065	20.773	1.199	286.431
Ipiranga	8.198	8.602	32.558	158	472	4.466	0	387	4.196	0	59.037
Mooca/Aricanduva	1.329	51	25.085	1.284	389	1.699	0	2.262	1.870	771	34.740
Penha	0	0	0	0	0	0	0	0	0	0	0
Vila Mariana/Jabaquara	10.375	4.179	148.331	469	285	4.534	1.716	1.361	14.707	428	186.385
Vila Prudente/Sapopemba	323	0	5.413	0	450	28	0	55	0	0	6.269
Sul	7.234	2.716	30.212	3.081	3.106	5.612	3.468	12.091	2.650	1.706	71.876
Campo Limpo	1.544	913	3.996	0	885	417	3.468	2.261	1.799	1.706	16.989
Capela do Socorro	1.531	722	15.267	3.081	1.288	1.234	0	6	287	0	23.416
M Boi Mirim	0	0	0	0	0	0	0	0	0	0	0
Parelheiros	0	0	0	0	0	0	0	0	0	0	0
Santo Amaro/Cidade Ademar	4.159	1.081	10.949	0	933	3.961	0	9.824	564	0	31.471
Município de São Paulo	146.296	71.195	818.042	534.072	29.930	46.068	11.782	141.083	83.645	34.538	1.916.651

Fonte: Sistema de Informação Ambulatorial - SIA / Ministério da Saúde - MS.

(1) Quantidade apresentada ao Ministério da Saúde; (2) A Rede SUS é composta por estabelecimentos de saúde das esferas administrativas federal, estadual, municipal e privada conveniada/contratada e encontra-se sob gestão da Secretaria Municipal da Saúde (SMS) e da Secretaria de Estado da Saúde (SES); (3) Procedimentos utilizados na tabulação: 0301010013 - Consulta ao paciente curado de tuberculose (tratamento); 0301010021 - Cons. com identificação de casos novos de tuberculose; 0301010030 - Cons. de profissionais de nível superior na Atenção Básica (exceto médicos); 0301010048 - Cons. de profissionais de nível superior na Atenção Especializada; 0301010080 - Cons. para acompanhamento de crescimento e desenvolvimento; 0301010099 - Cons. para avaliação clínica do fumante; 0301010110 - Cons. de pré-natal; 0301010129 - Cons. puerperal; 0301010137 - Consulta/atendimento domiciliar; 0301010161 - Consulta/atendimento domiciliar na Atenção Especializada; 0301010170 - Cons. / avaliação em paciente internado; 0301010226 - Aconselhamento genético; 0301010234 - Cons. de pré-natal do parceiro; 0301020019 - Acompanhamento de paciente portador de agravos relacionados ao trabalho; 0301020027 - Acompanhamento de paciente portador de sequelas relacionadas ao trabalho; 0301020035 - Emissão de parecer sobrenexo causal; 0301040141 - Inserção do Dispositivo Intra-Uterino (DIU); 0301040150 - Retirada do Dispositivo Intra-Uterino (DIU); 0301060029 - Atendimento de urgência com observação até 24 horas; 0301060037 - Atendimento de urgência em Atenção Básica; 0301060061 - Atendimento de urgência em Atenção Especializada; 0301060070 - Diagnóstico e/ou atendimento de urgência em clínica; 0301060096 - Atendimento médico em unidade de PA; 0301080208 - Atendimento individual de paciente em CAPS; 0301010250 - Teleconsulta na Atenção Básica; 0301010315 - Teleconsulta com profissionais de nível superior, exceto médicos; (4) Dados preliminares, sujeitos a atualizações, tabulados em 10/05/2021, com arquivos disponibilizados pelo Ministério da Saúde - MS / Departamento de Informática do SUS - DATASUS em Maio/2021; (5) Consultas com profissionais de nível superior não computados no total apresentado - Gestão SES: Psicopedagogo (8), Pedagogo (29), Neuropsicólogo (251), Psicanalista (2).

PRODUÇÃO ASSISTENCIAL

ASSISTÊNCIA HOSPITALAR

Internações hospitalares ocorridas em estabelecimentos de saúde da Rede SUS⁽¹⁾ sob gestão municipal (SMS) e estadual (SES), segundo diagnóstico principal (Capítulo da CID 10). Município de São Paulo, 2020⁽²⁾.

Diagnóstico principal - Capítulo da CID 10	SMS		SES		Total		Média de permanência (em dias)
	N	%	N	%	N	%	
XV. Gravidez parto e puerpério	59.781	54,2	50.543	45,8	110.324	18,8	2,9
IX. Doenças do aparelho circulatório	17.913	29,8	42.107	70,2	60.020	10,2	7,6
I. Algumas doenças infecciosas e parasitárias	22.486	38,9	35.249	61,1	57.735	9,8	10,3
II. Neoplasias (tumores)	17.677	31,3	38.830	68,7	56.507	9,6	5,4
XIX. Lesões enven e alg out conseq causas externas ⁽³⁾	22.430	40,1	33.442	59,9	55.872	9,5	5,1
XI. Doenças do aparelho digestivo	19.097	38,5	30.517	61,5	49.614	8,5	4,5
X. Doenças do aparelho respiratório	16.785	38,2	27.193	61,8	43.978	7,5	6,7
XIV. Doenças do aparelho geniturinário	12.769	36,2	22.532	63,8	35.301	6,0	4,7
XVI. Algumas afec originadas no período perinatal	9.156	50,3	9.045	49,7	18.201	3,1	9,7
XXI. Contatos com serviços de saúde	10.789	66,6	5.420	33,4	16.209	2,8	1,8
VI. Doenças do sistema nervoso	2.508	19,7	10.215	80,3	12.723	2,2	6,4
V. Transtornos mentais e comportamentais	5.174	41,3	7.368	58,7	12.542	2,1	11,1
XII. Doenças da pele e do tecido subcutâneo	5.225	42,2	7.147	57,8	12.372	2,1	4,1
VII. Doenças do olho e anexos	2.208	21,3	8.136	78,7	10.344	1,8	0,3
XVIII. Sint sinais e achad anorm ex clín e laboratório, NCOP ⁽⁴⁾	2.548	30,2	5.902	69,8	8.450	1,4	5,7
IV. Doenças endócrinas nutricionais e metabólicas	2.205	30,8	4.954	69,2	7.159	1,2	7,2
XIII. Doenças sist osteomuscular e tec conjuntivo	2.118	30,1	4.930	69,9	7.048	1,2	4,8
XVII. Malf cong deformid e anomalias cromossômicas	1.780	27,9	4.598	72,1	6.378	1,1	6,1
III. Doenças sangue órgãos hemat e transt imunitár	1.012	21,6	3.682	78,4	4.694	0,8	6,8
VIII. Doenças do ouvido e da apófise mastóide	135	16,7	674	83,3	809	0,1	2,8
XXII. Códigos para propósitos especiais	41	31,1	91	68,9	132	0,0	3,1
Total	233.837	39,9	352.575	60,1	586.412	100,0	5,7

Fonte: Sistema de Informação Hospitalar - SIH / Ministério da Saúde - MS - dados atualizados em 10/05/2021.

(1) A Rede SUS é composta por estabelecimentos de saúde das esferas administrativas federal, estadual, municipal e privada conveniada/contratada e encontra-se sob gestão da Secretaria Municipal da Saúde (SMS) e da Secretaria de Estado da Saúde (SES); **(2)** Internações ocorridas no município de São Paulo apresentadas no ano de 2020, independentemente da data de alta do paciente; **(3)** Inclui os diagnósticos do Capítulo XX - Causas externas de morbidade e mortalidade; **(4)** NCOP - não classificados em outra parte.

PRODUÇÃO ASSISTENCIAL

APOIO DIAGNÓSTICO

Procedimentos com finalidade diagnóstica apresentados pela Rede SUS⁽¹⁾ sob gestão municipal (SMS) e estadual (SES), segundo subgrupo. Município de São Paulo, 2020⁽²⁾.

Procedimento diagnóstico	SMS		SES		Total
	N	%	N	%	N
Laboratório clínico	34.478.236	67,6	16.532.627	32,4	51.010.863
Radiologia	2.403.964	70,0	1.030.001	30,0	3.433.965
Métodos diagnósticos em especialidades	2.037.814	67,6	978.659	32,4	3.016.473
Teste rápido ⁽³⁾	2.048.855	99,0	21.723	1,0	2.070.578
Hemoterapia	120.571	6,1	1.854.502	93,9	1.975.073
Ultra-sonografia	1.166.295	70,1	496.299	29,9	1.662.594
Anatomia patológica e citopatológica	419.549	57,1	314.626	42,9	734.175
Tomografia	284.927	39,1	443.431	60,9	728.358
Mamografia	140.301	57,4	104.139	42,6	244.440
Endoscopia	88.032	48,6	93.078	51,4	181.110
Ressonância magnética	67.634	48,8	70.956	51,2	138.590
Medicina nuclear in vivo	16.483	28,0	42.462	72,0	58.945
Vigilância epidemiológica ambiental	179	0,5	36.606	99,5	36.785
Radiologia intervencionista	3.057	33,9	5.957	66,1	9.014
Total	43.275.897	66,3	22.025.066	33,7	65.300.963

Fonte: Sistema de Informação Ambulatorial - SIA / Ministério da Saúde - MS.

(1) A Rede SUS é composta por estabelecimentos de saúde das esferas administrativas federal, estadual, municipal e privada conveniada/contratada e encontra-se sob gestão da Secretaria Municipal da Saúde (SMS) e da Secretaria de Estado da Saúde (SES); **(2)** Dados preliminares, sujeitos a atualizações, tabulados em 10/05/2021, com arquivos disponibilizados pelo Ministério da Saúde - MS / Departamento de Informática do SUS - DATASUS em Maio/2021; **(3)** Testes rápidos realizados fora da estrutura laboratorial.

ESTABELECIMENTOS / SERVIÇOS

Número de estabelecimentos e serviços próprios da SMS, segundo Coordenadoria Regional de Saúde e Supervisão Técnica de Saúde. Município de São Paulo, Dezembro de 2020⁽¹⁾.

CRS / STS	Atenção Básica					Atenção Especializada										Urgência/ Emergência ⁽⁹⁾	Hospital	Vigilância em Saúde ⁽¹⁰⁾	Outros Estab./ Serviços ⁽¹¹⁾
	UBS	UBS/ AMA	Total UBS	AMA 12h	Assist. Domiciliar	Amb. Espec. ⁽²⁾	Hospital Dia	CAPS ⁽³⁾	Outros Saúde Mental ⁽⁴⁾	DST/ AIDS	Saúde Bucal ⁽⁵⁾	Reabilitação ⁽⁶⁾	URSI ⁽⁷⁾	PICS ⁽⁸⁾	Saúde do Trabalhador				
Centro	8	0	8	2	2	1	2	5	4	2	2	1	1	1	1	2	3	2	1
Santa Cecília	3	0	3	2	1	1	0	1	0	1	0	1	1	0	0	1	0	1	0
Sé	5	0	5	0	1	0	2	4	4	1	2	0	0	1	1	1	3	1	1
Leste	96	21	117	1	14	4	4	21	22	7	7	9	2	4	1	10	4	7	3
Cidade Tiradentes	11	2	13	0	2	0	1	2	1	1	1	1	0	1	0	1	1	1	1
Ermelino Matarazzo	9	3	12	0	2	1	0	3	4	1	1	1	0	1	0	2	1	1	1
Guaianases	13	0	13	1	2	1	0	3	3	1	1	2	0	1	0	1	0	1	0
Itaim Paulista	15	1	16	0	2	0	1	3	5	1	1	2	0	0	0	1	0	1	0
Itaquera	17	7	24	0	4	2	0	4	3	1	1	1	1	0	1	2	1	1	0
São Mateus	17	5	22	0	1	0	1	3	3	1	1	1	1	1	0	1	0	1	0
São Miguel	14	3	17	0	1	0	1	3	3	1	1	1	0	0	0	2	1	1	1
Norte	73	20	93	0	8	7	4	15	27	3	6	7	2	0	1	7	5	10	1
Casa Verde/Cachoeirinha	11	2	13	0	0	1	1	3	3	0	1	0	0	0	0	1	1	1	0
Freguesia/Brasilândia	14	4	18	0	2	1	1	3	6	1	1	2	0	0	1	1	1	1	1
Perus	5	2	7	0	0	2	0	2	1	0	0	1	0	0	0	1	0	1	0
Pirituba	16	6	22	0	1	2	0	2	7	1	1	1	0	0	0	1	1	1	0
Santana/Jaçanã	17	3	20	0	3	1	0	4	9	1	2	2	1	0	0	2	1	4	0
Vila Maria/Vila Guilherme	10	3	13	0	2	0	2	1	1	0	1	1	1	0	0	1	1	2	0
Oeste	24	5	29	1	2	0	2	10	11	2	3	2	2	0	1	3	2	2	1
Butantã	12	3	15	1	1	0	1	3	4	1	1	1	1	0	0	1	1	1	0
Lapa/Pinheiros	12	2	14	0	1	0	1	7	7	1	2	1	1	0	1	2	1	1	1
Sudeste	74	21	95	3	9	5	5	24	23	6	10	7	2	1	1	9	6	5	5
Ipiranga	16	3	19	0	1	1	1	5	6	1	3	1	1	0	0	2	0	1	1
Mooca/Aricanduva	12	5	17	0	2	1	1	5	4	1	2	1	1	0	1	2	2	1	0
Penha	16	5	21	1	4	0	1	4	3	1	1	2	0	0	0	2	1	1	0
Vila Mariana/Jabaquara	9	4	13	1	0	1	1	5	5	1	3	1	0	1	0	3	2	1	3
Vila Prudente/Sapopemba	21	4	25	1	2	2	1	5	5	2	1	2	0	0	0	0	1	1	1
Sul	111	15	126	2	9	10	6	21	26	6	7	7	3	0	1	11	4	5	1
Campo Limpo	25	2	27	1	0	3	1	4	5	2	1	1	0	0	0	3	0	1	0
Capela do Socorro	22	3	25	0	2	2	1	6	10	1	1	2	1	0	0	1	0	1	0
M'Boi Mirim	25	5	30	1	3	1	3	4	3	1	2	1	0	0	0	3	3	1	0
Parelheiros	18	0	18	0	1	1	0	2	2	0	1	1	0	0	0	2	1	1	0
Santo Amaro/Cidade Ademar	21	5	26	0	3	3	1	5	6	2	2	2	2	0	1	2	0	1	1
Município de São Paulo	386	82	468	9	44	27	23	96	113	26	35	33	12	6	6	42	24	31	12

Fonte: Cadastro Nacional de Estabelecimentos de Saúde - CNES / Ministério da Saúde - MS; ESTABSUS / CEInfo / SMS-SP.

(1) Dados preliminares, sujeitos a atualizações, tabulados em 25/05/2021; **(2)** Incluído AMA Especialidades; **(3)** Centro de Atenção Psicossocial; **(4)** Centro de Convivência e Cooperativa, Residência Terapêutica, Unidade de Acolhimento Adulto e Infantojuvenil e Unidade de Apoio; **(5)** Clín. Espec. Odonto, Clínica Odonto e Unid. Odonto Móvel; **(6)** Centros Especializados em Reabilitação, Núcleo Integrado de Reabilitação e Núcleo Integrado de Saúde Auditiva; **(7)** Unidade de Referência à Saúde do Idoso; **(8)** Práticas Integrativas e Complementares em Saúde; **(9)** Pronto Socorro Isolado, Pronto Atendimento, Unidade de Pronto Atendimento e AMA 24h; **(10)** Unidades de Vigilância em Saúde, Centro de Controle de Zoonoses e Laboratórios; **(11)** Centro Diag. Imagem, Centro de Controle de Intoxicação, Laboratórios, CASA SER e Casa do Parto.

REDE FÍSICA

LEITOS HOSPITALARES

Número de leitos SUS e não SUS cadastrados segundo tipo, gestão e natureza jurídica⁽¹⁾. Município de São Paulo, 2020.

Especialidade do leito	SMS		Total SMS	Total SES	Total Leitos SUS		Total Leitos não SUS		Total
	Administração Pública	Entidades sem Fins Lucrativos e Empresariais			N	% SUS	N	% não SUS	
Cirúrgicos	703	654	1.357	2.895	4.252	47,8	4.647	52,2	8.899
Clínicos	1.649	472	2.121	2.862	4.983	46,9	5.644	53,1	10.627
Complementares	694	299	993	2.294	3.287	38,9	5.162	61,1	8.449
UTI Adulto	177	184	361	873	1.234	36,3	2.170	63,7	3.404
Unidade Cuidados Intermediários Adulto	19	3	22	78	100	18,2	450	81,8	550
UTI Pediátrica	66	36	102	214	316	44,9	388	55,1	704
Unidade Cuidados Intermediários Pediátrica	2	2	4	0	4	16,0	21	84,0	25
UTI Neonatologia	107	26	133	238	371	41,3	528	58,7	899
Unidade Cuidados Intermediários Neonatologia	79	25	104	271	375	63,2	218	36,8	593
Suporte Ventilatório Pulmomar	0	0	0	0	0	0,0	42	100,0	42
UTI II Adulto COVID-19	227	20	247	363	610	36,6	1.057	63,4	1.667
UTI II Pediátrica COVID-19	0	0	0	0	0	0,0	34	100,0	34
Outros Complementares ⁽²⁾	17	3	20	257	277	52,2	254	47,8	531
Obstétricos	432	155	587	694	1.281	54,6	1.066	45,4	2.347
Pediátricos	314	88	402	876	1.278	56,1	1.002	43,9	2.280
Outras Especialidades ⁽³⁾	348	518	866	1.942	2.808	84,9	498	15,1	3.306
Hospital Dia ⁽⁴⁾	130	94	224	565	789	51,7	737	48,3	1.526
Total	4.270	2.280	6.550	12.128	18.678	49,9	18.756	50,1	37.434

Fonte: Cadastro Nacional de Estabelecimentos de Saúde - CNES / Ministério da Saúde - MS - dados atualizados em 25/05/2021.

(1) Incluídos os estabelecimentos de natureza jurídica "Administração Pública" e "Entidades sem fins lucrativos/Empresariais" segundo CNES; (2) UTI queimados, Coronariana I e II e Unidades de isolamento; (3) Crônicos, Psiquiatria, Reabilitação, Tisiologia e Acolhimento Noturno; (4) Cirúrgicos/Diagnóstico/Terapêutico, AIDS, Fibrose Cística, Intercorrências Pós-Transplante, Geriatria e Saúde Mental.

DESTAQUES

Esta seção busca evidenciar alguns impactos na ocorrência de eventos e procedimentos assistenciais registrados pelos Sistemas de Informação em Saúde (SIS) no ano de 2020, assim como o aporte ocorrido na rede municipal, em consonância com as ações de enfrentamento da COVID-19 no município de São Paulo (MSP).

Em 20 de março de 2020, o Ministério da Saúde do Brasil declarou o estado de transmissão comunitária do coronavírus (infecção pelo SARS-CoV-2) em todo o território nacional, por meio da Portaria nº 454, de 20 de março de 2020¹.

No MSP, o primeiro caso confirmado de COVID-19 apresentou início de sintomas em 23 de fevereiro de 2020. Desde então, houve um aumento gradual e expressivo do número de casos neste município. Até o dia 31 de dezembro de 2020, foram confirmados 482.522 casos de COVID-19 residentes no MSP, com 15.587 óbitos (taxa de letalidade de 3,2%), e 698.771 casos suspeitos encontravam-se em monitoramento nesta data².

Diante da situação epidemiológica da COVID-19 no MSP, a Prefeitura do Município de São Paulo (PMSP) adotou estratégias para minimizar a transmissão da doença, estabelecendo, a partir de 23 de março de 2020, o fechamento dos serviços não essenciais³. Com a instituição do Plano São Paulo pelo Governo do Estado⁴ e a publicação do Decreto Municipal nº 59.473, em 29 de maio de 2020⁵, houve a flexibilização gradativa da reabertura de alguns serviços não essenciais no município. Na sequência, serão apresentadas algumas informações sobre a evolução temporal da COVID-19 no município de São Paulo, no ano de 2020.

(1) Ministério da Saúde (BR). Portaria nº 454, de 20 de março de 2020. Declara, em todo o território nacional, o estado de transmissão comunitária do coronavírus (covid-19). Diário Oficial da União. 20 mar. 2020; Seção 1:1. Disponível em: <https://www.in.gov.br/en/web/dou/-/portaria-n-454-de-20-de-marco-de-2020-249091587>

(2) Secretaria Municipal de Saúde (SP). Boletim Diário COVID-19. 281. ed. p. 1, 01 jan. 2021. Disponível em: https://www.prefeitura.sp.gov.br/cidade/secretarias/upload/saude/20210101_boletim_covid19_diario.pdf

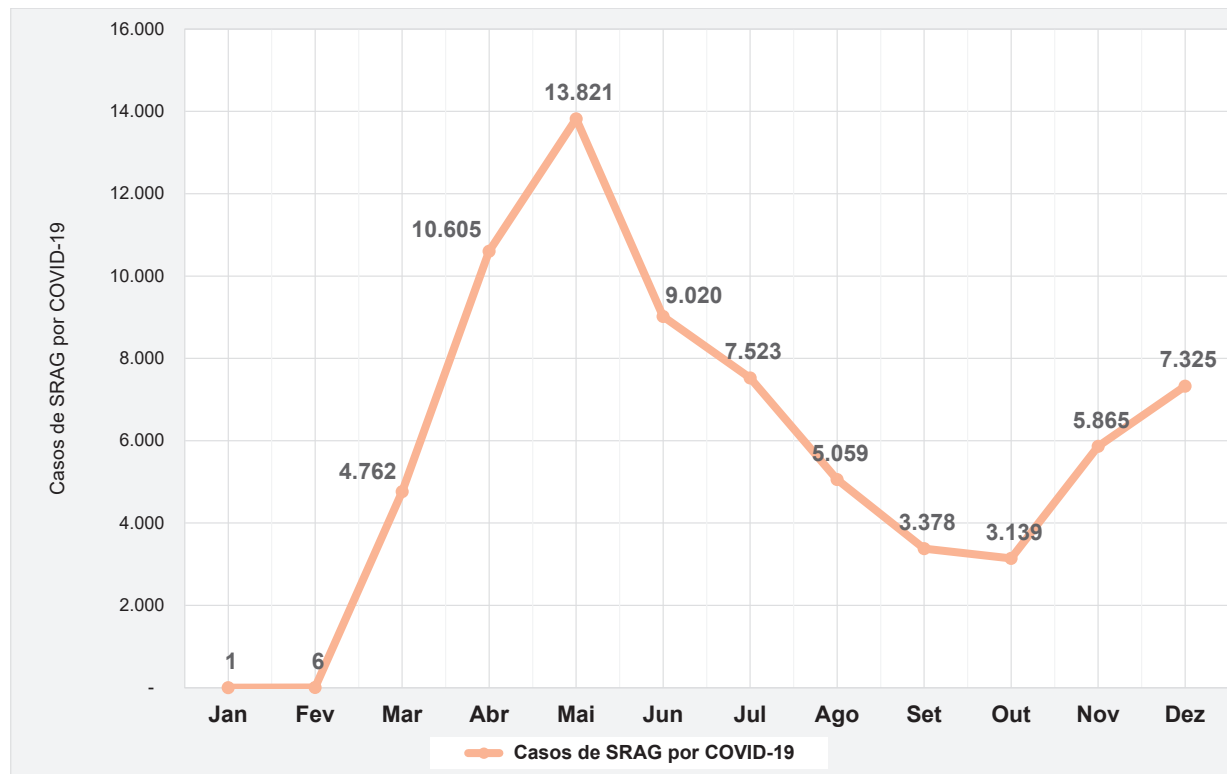
(3) São Paulo (Município). Decreto nº 59.298, de 23 de março de 2020. Suspende o atendimento presencial ao público em estabelecimentos comerciais e de prestação de serviços. Diário Oficial da Cidade de São Paulo. 26 mar. 2020; ano 65; n. 58. Disponível em: http://diariooficial.imprensaoficial.com.br/nav_v5/index.asp?c=1&e=20200326&p=1

(4) São Paulo (Estado). Decreto nº 64.994, de 28 de maio de 2020. Dispõe sobre a medida de quarentena de que trata o Decreto nº 64.881, de 22 de março de 2020, institui o Plano São Paulo e dá providências complementares. Diário Oficial do Estado de São Paulo. 29 mai. 2020; v. 130. n. 101. Seção 1. Disponível em: <https://www.al.sp.gov.br/repositorio/legislacao/decreto/2020/decreto-64994-28.05.2020.html>

(5) São Paulo (Município). Decreto nº 59.473, de 29 de maio de 2020. Estabelece, nos termos do Decreto Estadual nº 64.994, de 28 de maio de 2020, normas para o funcionamento de estabelecimentos de comércio e de serviços localizados na Cidade de São Paulo, dispondo sobre o procedimento, condições e diretrizes para a gradual retomada de atividades, em conformidade com as diretrizes do Governo Estadual; prorroga o prazo previsto no artigo 1º do Decreto Municipal nº 59.298, de 23 de março de 2020, que dispõe sobre o combate à pandemia de Coronavírus. Diário Oficial da Cidade de São Paulo. 30 mai. 2020; ano 65; n. 101. Disponível em: <http://legislacao.prefeitura.sp.gov.br/leis/decreto-59473-de-29-de-maio-de-2020#:~:text=Dispõe%20sobre%20a%20padroniza%C3%A7%C3%A3o%20de,servi%C3%A7os%20e%20d%C3%A1%20outras%20provid%C3%AAncias>

Conforme observado na **Figura 1**, o pico de casos de SRAG (Síndrome Respiratória Aguda Grave) por COVID-19 ocorreu no mês de maio. Nota-se a rápida evolução do número de casos entre os meses de março e maio, com queda gradual até o mês de outubro, e depois inversão da curva, com nova ascensão até o mês de dezembro.

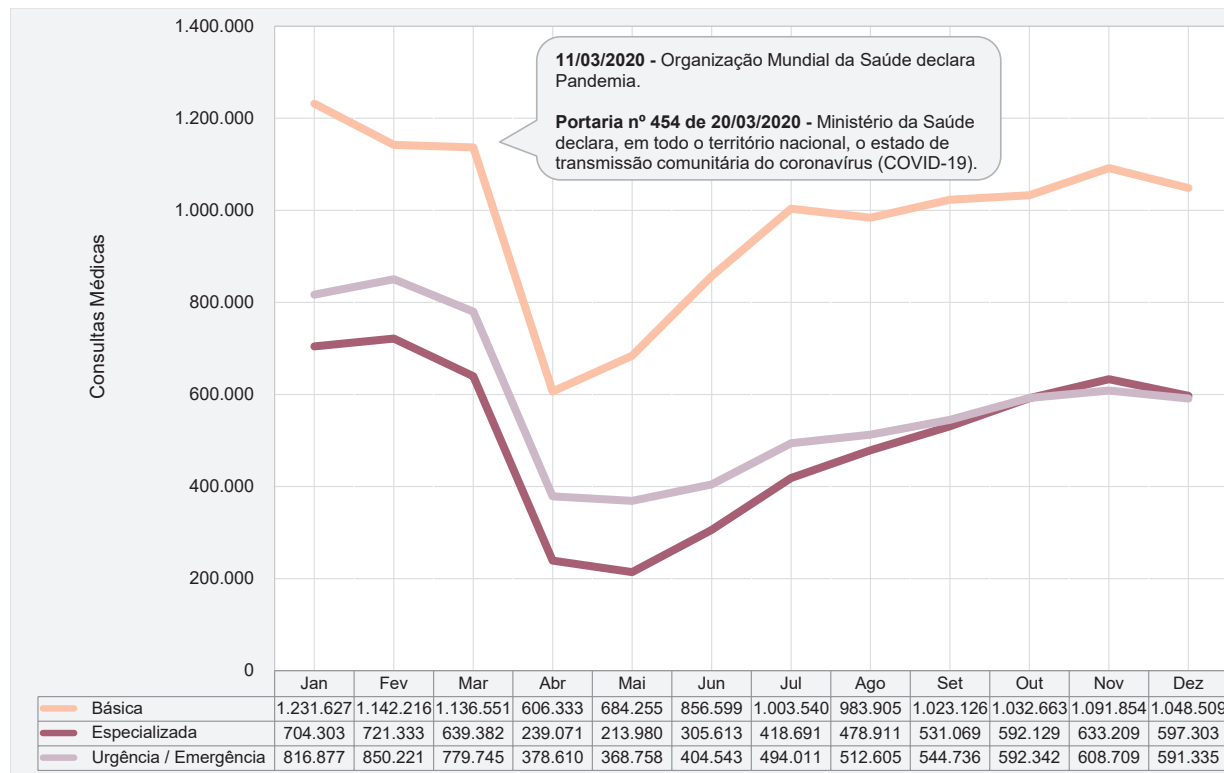
Figura 1 - Casos de Síndrome Respiratória Aguda Grave (SRAG) por COVID-19, segundo mês de início dos sintomas. Município de São Paulo, 2020.



Fonte: Sivep-Gripe / Coordenadoria de Vigilância em Saúde - COVISA / SMS-SP - dados atualizados em 15/06/2021.

Na **Figura 2**, exibem-se as consultas médicas segundo o nível de atenção à saúde. Chama a atenção a queda abrupta no número de consultas, nos três níveis de atenção (Básica, Especializada e de Urgência/Emergência) entre março e abril, com retomada gradual a partir de então. Destaca-se o maior incremento nas consultas da Atenção Básica, entre abril e julho, e estabilização a partir deste mês.

Figura 2 - Consultas médicas na Rede SUS⁽¹⁾, segundo nível de atenção à saúde e mês de atendimento. Município de São Paulo, 2020.

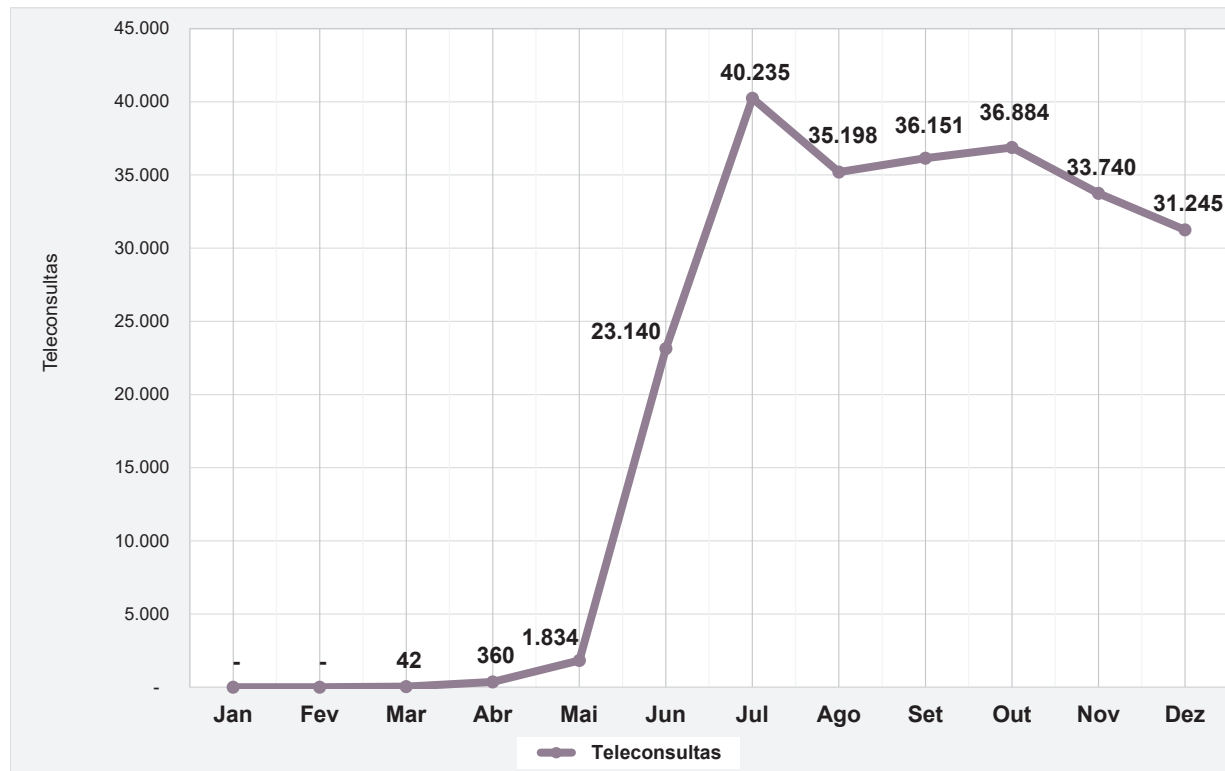


Fonte: Sistema de Informação Ambulatorial - SIA / Ministério da Saúde - MS - dados atualizados em 10/05/2021.

(1) A Rede SUS é composta por estabelecimentos de saúde das esferas administrativas federal, estadual, municipal e privada conveniada/contratada e encontra-se sob gestão da Secretaria Municipal da Saúde (SMS) e da Secretaria de Estado da Saúde (SES).

O mês de março de 2020 marca o início da utilização do sistema de teleatendimentos do município de São Paulo, com incremento do aproveitamento deste recurso até o mês de julho, atingindo mais de 40.000 consultas neste mês, com leve decaimento sequencial, estabilizando-se em cerca de 34.000 consultas nos últimos três meses do ano (**Figura 3**).

Figura 3 - Teleconsultas⁽¹⁾ realizadas por profissionais médicos na Atenção Básica segundo mês de atendimento. Município de São Paulo, 2020.

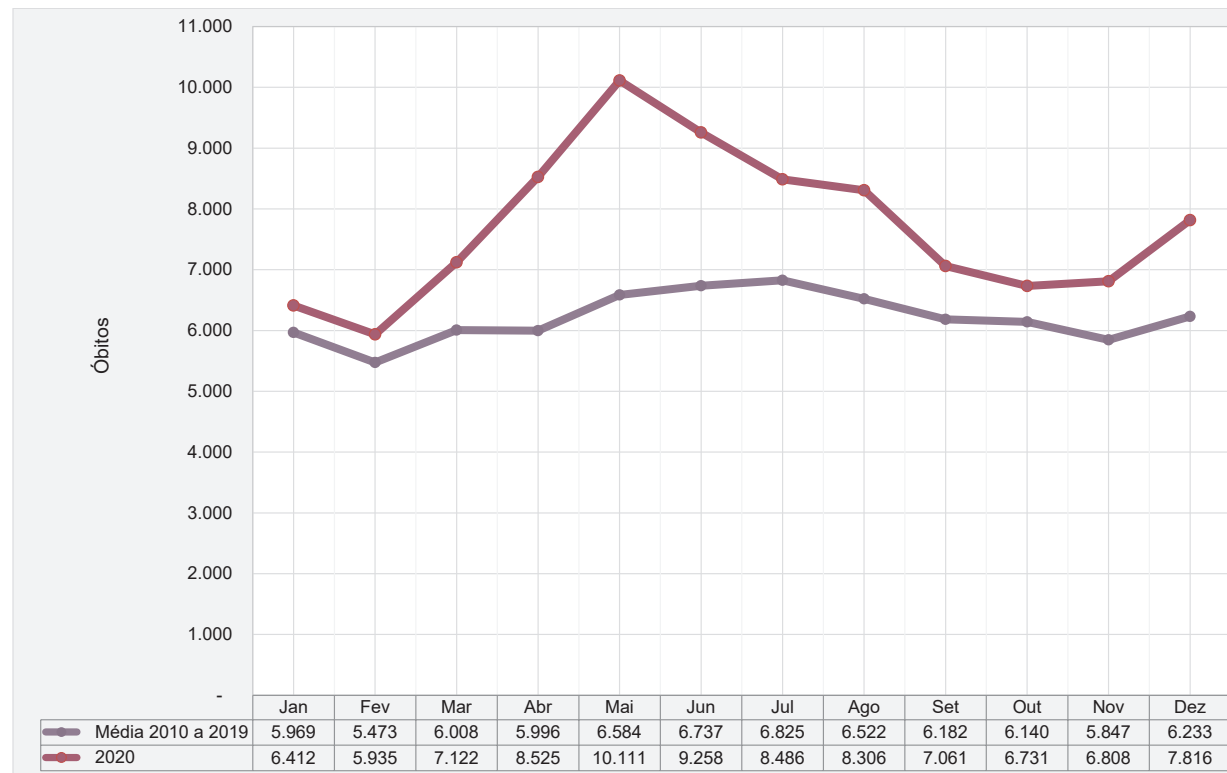


Fonte: Sistema Integrado de Gestão da Assistência à Saúde - SIGA-Saúde SP - dados atualizados em 30/07/2021.

(1) Procedimentos selecionados: "Teleconsulta na Atenção Primária" e "Teleatendimento na Atenção Básica".

Em relação ao total de óbitos no município de São Paulo, conforme destacado na **Figura 4**, a curva permanece, em todos os meses de 2020, acima da média de óbitos ocorridos entre os anos de 2010 e 2019. Destaca-se que, após o início da pandemia, o maior distanciamento em relação à média dos anos anteriores ocorre no mês de maio, e o menor, no mês de outubro.

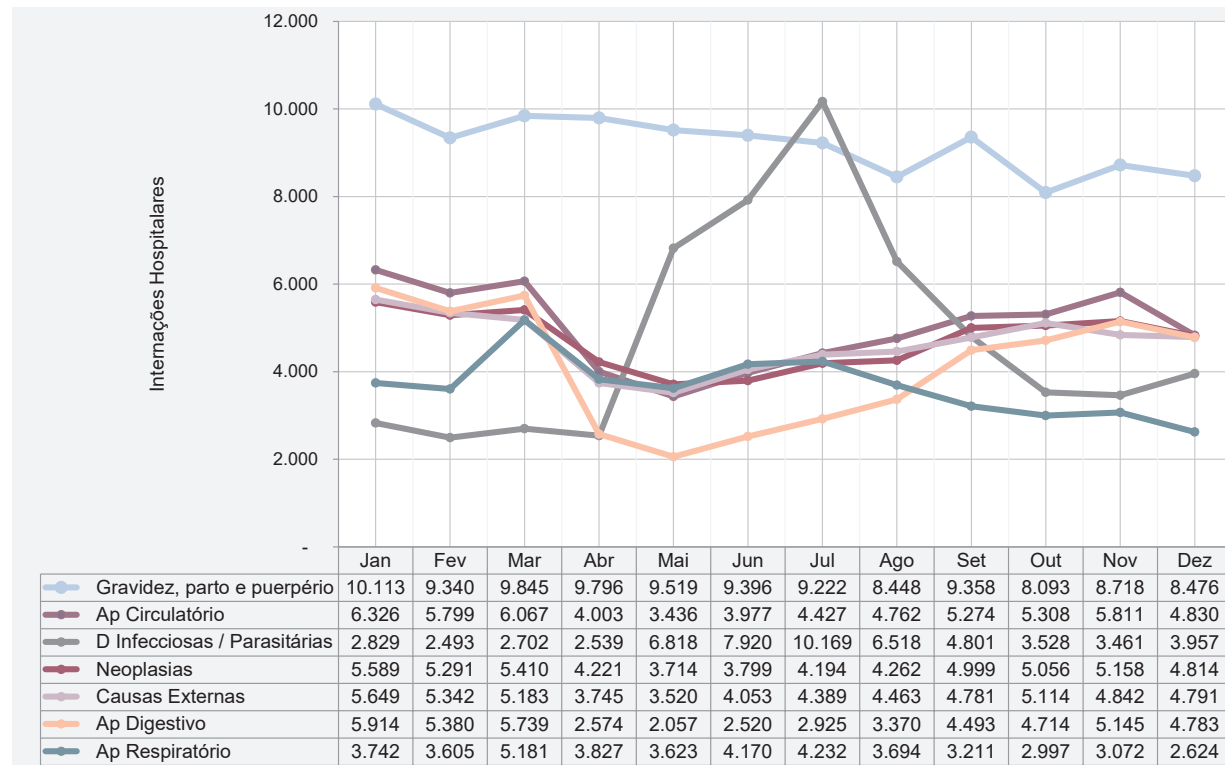
Figura 4 - Óbitos segundo mês de ocorrência. Município de São Paulo, 2010 a 2020.



Fonte: Sistema de Informações sobre Mortalidade - SIM / Programa de Aprimoramento das Informações de Mortalidade - PRO-AIM / CEInfo - dados atualizados em 28/07/2021.

No que concerne às internações hospitalares em estabelecimentos da Rede SUS, a maior quantidade de internações mensais se deu por motivo de gravidez, parto e puerpério; exceto no mês de julho, quando as doenças infecciosas e parasitárias atingiram o primeiro lugar. Em segundo lugar, no primeiro trimestre, estão as doenças do aparelho circulatório. A partir do mês de maio, as doenças infecciosas e parasitárias, que eram a última causa de internação, atingem o segundo lugar, assim permanecendo até o mês de agosto, com exceção do mês de julho, em que se configuram como a primeira causa, evidenciando o impacto das internações por COVID-19. Em setembro as doenças do aparelho circulatório reassumem o segundo lugar (**Figura 5**).

Figura 5 - Internações hospitalares ocorridas em estabelecimentos de saúde da Rede SUS⁽¹⁾ segundo diagnóstico principal (capítulo da CID 10) e mês de atendimento. Município de São Paulo, 2020⁽²⁾



Fonte: Sistema de Informação Hospitalar - SIH / Ministério da Saúde - MS - dados atualizados em 10/05/2021.

- (1) A Rede SUS é composta por estabelecimentos de saúde das esferas administrativas federal, estadual, municipal e privada conveniada/contratada e encontra-se sob gestão da Secretaria Municipal da Saúde (SMS) e da Secretaria de Estado da Saúde (SES);
 (2) Internações ocorridas no município de São Paulo apresentadas no ano de 2020, independentemente da data da alta do paciente.

Queremos a sua opinião!

Avalie este boletim: <https://cutt.ly/bmv76u5>

Você irá levar menos de 5 minutos para responder o questionário. No final, há um espaço aberto, de preenchimento opcional, dedicado a quaisquer críticas e/ou sugestões.

Agradecemos a colaboração!

Secretaria Municipal da Saúde
Coordenação de Epidemiologia e Informação
Rua General Jardim, 36 - 5º andar - Vila Buarque
CEP: 01223-906 - São Paulo - SP
smsceinfo@prefeitura.sp.gov.br

