



Aedes aegypti

O mosquito *Aedes aegypti* é pequeno como o pernilongo comum, possui cor escura com manchas brancas no corpo e nas patas. Alimentam-se de seiva vegetal, mas as fêmeas também precisam se alimentar de sangue para produzir seus ovos, preferindo sangue humano, por isso vivem em ambientes urbanos.

Biologia

Assim como outras espécies de mosquitos, o *Aedes aegypti* passa pelas fases de ovo, larva e pupa na água, depois transforma-se em mosquito adulto, que voa e pode viver de 15 a 30 dias.

A fêmea tem hábito diurno, pode picar várias pessoas em um mesmo dia e não faz zumbido como o pernilongo comum. Coloca seus ovos em locais com água parada e limpa, chamados de criadouros, como pratos de vasos, caixas d'água, pneus, latas, garrafas e outros.

Os ovos são colocados próximos à superfície da água e ficam presos firmemente à parede interna do recipiente. Não são visíveis e são muito resistentes, podendo sobreviver até um ano sem água e ser transportados nos recipientes.

Medidas preventivas

A melhor maneira de prevenir a doença é não deixar o mosquito nascer. Portanto evite os criadouros e elimine os já existentes:

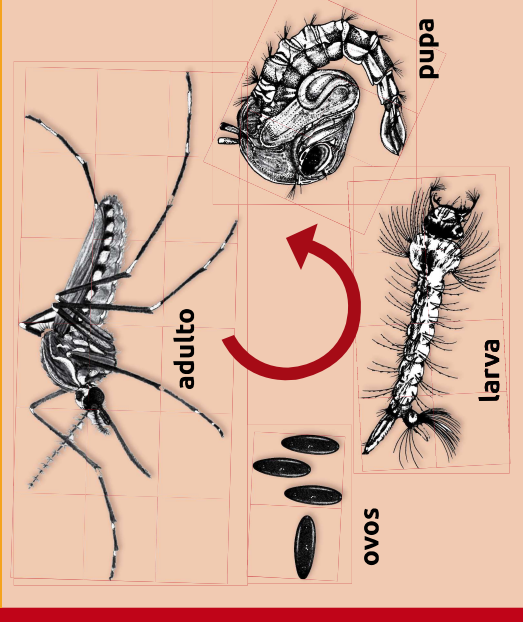
- Não deixe água parada em garrafas, pratos, vasos de plantas, pneus e outros objetos;
- Guarde pneus em locais cobertos;
- Lave potes de água dos animais com esponja e sabão para retirar os ovos presos, duas vezes por semana;
- Elimine ou fure pratinhos de vasos de plantas;
- Cubra, fure, tampe ou guarde em local protegido da chuva os recipientes que possam acumular água;
- Tampe ou tele adequadamente caixas d'água, barris, tambores e tanques;
- Limpe calhas e lajes e mantenha as saídas de água livres;
- Tampe ralos, vasos sanitários e caixas de descarga;
- Deixe latas, potes e outros recipientes recicláveis em local coberto.

Importância para a Saúde

O mosquito *Aedes aegypti* pode transmitir dengue, zika, chikungunya e febre amarela para o ser humano. A principal doença transmitida por esse mosquito em São Paulo é a dengue.

Quando uma fêmea do *Aedes aegypti* pica uma pessoa com dengue, adquire o vírus e após alguns dias, ao picar outras pessoas, pode transmitir a doença.

Os principais sintomas da dengue são: febre alta, dores no corpo, nas articulações, nos olhos e na cabeça. Podem ocorrer também náuseas, falta de apetite e o aparecimento de manchas avermelhadas na pele.



Ciclo de vida do *Aedes aegypti*

Necessitando de mais orientações sobre como proceder na presença do *Aedes aegypti* entre em contato através do telefone 156 ou pela internet: <http://sac.prefeitura.sp.gov.br>

Série Educativa da Fauna Sinantrópica

A Série Educativa Fauna Sinantrópica é um informativo elaborado pela Coordenação de Vigilância em Saúde (COVISA) com o objetivo de orientar o cidadão sobre o que são animais sinantrópicos - aspectos da biologia e seus ciclos de vida. A série trata também sobre o manejo adequado desse grupo de animais, presente no ambiente urbano, em especial das espécies que podem transmitir doenças ou causar problemas de saúde ao homem, além de indicar medidas de prevenção a serem adotadas para manter os imóveis livres das espécies peçonhentas, evitando-se a ocorrência de acidentes.

Capa: *Aedes Aegypti*
Imagem: Raul Santana

AEDES AEGYPTI

Aedes Aegypti

Abelha & Vespa

Aedes aegypti

Aranha

Barata

Caramujo africano

Carrapato

Escorpião

Formiga

Morcego

Percevejo de cama

Pernilongo

Pombo

Pulga

Taturana



www.prefeitura.sp.gov.br/covisa



abril/24

Série
Educativa
da Fauna
Sinantrópica

